

SETO TARESIKUSTUSE MUUTUMINE AJAS

ELVI NASSAR

SA Eesti Vabaõhumuuseum

elvi@evm.ee

Käesolev uurimus põhineb SA Eesti Vabaõhumuuseumi seto talu (Vanatalo) ülesehituse käigus aastatel 2010–2015 kogutud arhiivi- ja välitöömaterjalil. Muuseumitalu ülesehituse teadusliku nõustaja ja ekspositsiooni loojana tuli mul kokku puutuda seto taluinterjööri ja sisustuse küsimustega, eelkõige 20. sajandi esimesel poolel setode talusisustuses toimunud muutustega.¹ Abiks olid Eesti Rahva Muuseumi foto- ja joonistekogu, etnograafilise arhiivi materjalid ja korrespondentide küsimuslehtede vastused, aga ka vabaõhumuuseumi etnograafilises arhiivis ja fotokogus talletatud materjal. Välitöödel kogutud ainest on piisavalt põhjalikuma sisustusteemalise artikli koostamiseks edaspidi.²

Setodel on mõiste *tare* kasutusel nii elumaja kui ka toa tähenduses, seega eelistan mõistet *taresisustus*. Talutoa sisustuse areng näib kokku kuuluvat elumaja ehitusliku arenguga, kuid alati ei pruugi need ühte langeda – sageli arenes sisustus pere eluolulistest vajadustest tingituna kiiremini. Käesoleval sajandil on seto taluarhitektuuri uurimine olnud üsna tulemuslik. Aastatel 2003–2009 on kaitstud mitu magistritööd, mille autoriteks Andres Uus (2003), Ahto Raudoja (2007) ja Kristiina Tiideberg (2009), uuritud on ka Setomaa maastikuarhitektuurilist pärandit (Külvik 2007). Seto taluarhitektuuri uurimine kätkeb endas samuti taresisustuse ja mööbli arengu uurimist, ehkki viimase puhul on veel küllalt valgeid laike.

¹ Muuseumitalu avati 22. mail 2015 koopiahoonetena. Taluhooned on ehitatud 1979. a Petseri rajoonist Lõkovo (seto keeles Lõkova) külast üle toodud perekond Neemele kuulunud Vanatalo (kinnistunimi Vana) eeskujul. Muuseumi väljavalitud hoone oli ostmise ajaks aastaid tühjana seisnud ning tubades puudus eeskujuks olev mööbel. Seetõttu lähtusin kuraatorikontseptsioonist sisustada üks tare Esimese maailmasõja eelse sisustusega (tsaariaeg), teine 1950.–1960. vahetuse interjööriaga (kolhoosiaeg).

² Soovin tänada Juta Saronit ja Piret Õunapuud, kelle kirjeldused, ülesmõõtmisjoonised ja pildistused olid abiks uue „vana“ muuseumitalu loomisel. Täna kolleeg Aile Heidmetsa asjatundlike soovitude eest. Olen tänulik paljudele setodele, kes olid mulle aastate jooksul informantideks. Eriline tänu seto talusisustuse kohta käivate põhjalike andmete eest kuulub Liidia Sillaotsale, Maria Tammikule, Jelizaveta (Liisi) Kikamägile, Anna Linnupuule, Anna Kõivole, Veera Hirsikule, Vassili ja Liia Lillepuule, Leo Tammele ja teistele. Tänutundega meenutan meie hulgast lahkunud Stepan Tammikut, Valter Küppast ja Anna Kullimaad. Täna ka SA Eesti Vabaõhumuuseumi ja Setomaa Riiklikku Kultuuriprogrammi välitööde rahastuse ja Leelo Muru vastutulelikkuse eest välitöödele transpordi korraldamisel.

Elumajade ja kõrvalhoonete ehitusviisi ja asendi poolest erineb Setomaa tunduvalt muudest Eesti piirkondadest: mujal tüüpilisi vanu talumaju, kus eluruumid (sh rehetuba) on rehealusega ühe katuse all, esines Petserimaal väga vähe, peamiselt Võromaa piiri läheduses (Manninen 1925: 61–62).

Esimesed tähelepanekud setode elamutest ja kõrvalhoonetest on teadaolevalt kirja pannud Christian Hieronymus Justinus Schlegel (1757–1842) oma Venemaa reisidel, sh Pihkva kubermangus (Tiideberg 2009: 6, viide 13). Kirjapanekuid on samuti Oskar Kallaselt (1895) ja Jakob Hurdalt. Brošüüris „Über die pleskauer Esten oder die sogenannten Setukesen“ (1904) peatub Hurt ka seto ehitistel. Lühikeses etnograafilises kirjelduses antakse ülevaade eluhoone tüüpidest ja olulisematest joontest. (Manninen 1925: 53; Tiideberg 2009: 6) Varasemad visuaalsed ülestähendused seto taluhoonetest koos tare sisutusplaanidega pärinevad J. Hurda 1886. ja 1903. aasta Setomaa uurimisretkedest.³ Esimesena on põhjalikumalt seto taluarhitektuuri, sh ka taresisustust käsitlenud soomlasest etnograaf, Eesti Rahva Muuseumi (ERM) direktor Ilmari Manninen, kes avaldas 1923.–1924. aasta Setomaa uurimisretkedel kogutu artiklina pealkirja all „Setu ehitused“ ERM-i aastaraamatus (Manninen 1925, 1926). Artikli esimeses osas on Seto taluplaanide ja olulisemate hoonetüüpide kõrval kirjeldatud ka elamisisustust. Üksikuid viiteid seto taresisustusele ja mööblile, peamiselt Mannineni kirjutatule tuginedes, on avaldatud Rudolf Põldmäe 1929. a kirjutises „Eesti rahvaomastest majariistadest“ ja Tamara Habichti 1977. a uurimuses „Rahvapärane arhitektuur“. Põhjaliku taluarhitektuuri uurija arhitekt Karl Tihase teoses „Eesti talurahvaarhitektuur“ elamisisustust ja mööblit käsitlevas peatükis seevastu seto taresisustusest näited puuduvad (Tihase 2007 [1974]: 176–248), etnograaf Tiina Vöti 1984. a albumis „Talutoa sisustus“ on neid üksikuid. Põhjalikumad käsitlused pärinevad vene ja seto materiaalse kultuuri uurijalt Jelizaveta (Elisaveta) Richterilt, kes on 1940. aastate lõpul ja 1950. aastatel kirjeldanud ning pildistanud⁴ setode eluolu, k.a arhitektuuri (Richter 1952–1953, Richter 1959; ERM EA 51:3; ERM EA 51:5). Seto tare ja selle sisustust on muuseumi tulevast seto talu ekspositsiooni silmas pidades käsitlenud ka Eesti Vabaõhumuuseumi (EVM) töötajad Juta Saron (Saron 1981) ja Piret Kalm (abielludes Õunapuu; Kalm 1975). Ületoomiseks välja valitud Vanatalo kirjeldus ja joonised on vormistatud käsikirjaliseks ühisartiklikliks (Saron, Kalm 1980). Ülevaate Seto tarede endisaegsest arhitektuurist koos põigetega toasisustusse koostas EVM-i teadur Juta Holst (Holst 1977).

³ Taluhooneid, taresid, ahjusid, majapidamis- ja tööriistu ning rõivastust on üles joonistatud Mikitamäe, Laossina, Treski, Kolovina, Vilo, Helbi ja Tsäältsüvä küladest (Raasakõisi Setomaalt 2013: 105–113).

⁴ Vt ERM Fk 1194: 101–184, Fk 1256: 1–135.

SETO TARETÜÜPIDEST

Enne seto tare sisustuse juurde asumist olgu esitatud seto tarede liigitus. Seto ehitisi käsitledes on Ilmari Manninen lisaks neljale taluhoone- ja õuetüübile tüpologiseerinud ka seto elumajade ruumilahendused – needki olid erinevad. Juba paarkümmend aastat varem oli Seto eluhoonete tüüpe kirjeldanud J. Hurt (Manninen 1925: 53–54; 1926: 114). Vastavalt plaanilahendusele jagati need nelja tüüpi, kus eluhoone koosneb vastavalt: 1) rehetoast ja rehealusest; 2) rehetoast ja parteta toast ning nende vahel olevast rehealusest, rehetoa küljes võis olla väike kamber; 3) parteta toast ja selle otsas olevast suurest eeskojast ehk *seenisest*; 4) kahest parteta toast ja nende vahel asuvast *seenisest* (Manninen 1925: 53–54).

Esimene tüüp oli sarnane üldlevinud eesti rehielamule, teises segatüübis olid ühendatud eesti rehetuba ja setodele omane parteta tuba (Manninen 1926: 114). Kaht esimest tüüpi elumajad olid Setomaal levinud üksnes Võromaa piiri läheduses, eriti Obinitsa kandis, Mikitamäe valla Soelaane külas ja Järvesuu



Jn 1. Vana suitsutare, keskel *seenine*, otsas uus tare. Lädinä k Piirikivi t.
Foto: E. Laid 1935. ERM Fk 733:74.

Fig 1. Old chimneyless cottage, *seenine* in the middle linking it to the new cottage.
The village of Lädinä, Piirikivi farmstead. Photo: E. Laid 1935. ERM Fk 733:74.

Рис. 1. Старая курная изба, в центре сени, с другого конца новая изба. Деревня Лядина, хутор Пийрикиви. Фото: Э. Лайд 1935. ERM Fk 733:74.

Pilt 1. Vana savvutarõ, keskeh *seenine*, otsah vahtsõnõ tarõ. Lädinä k Piirikivi t.
Laidi Eeriku pilt, 1935. ERM Fk 733:74.

vallas; seevastu Satsarina ja Vilo vallas olid partega rehetared eluruumina tundmatud (Manninen 1925: 61–62). Vilo vallast on märgitud, et *meil elati juba vanal vanal ajal rehest lahus olevas eluruumis – elumajas* (ERM KV 109:83, 573 Truba).

Teise hoonetüübi puhul elati parteta toas, milles oli tavaline seto ahi; rehetoad olid parretalad, parred ja reheahi ning see täitis pigem majandusfunktsioone (Tiideberg 2009: 19). Kolmas ja neljas hoonetüüp olid ilma rehetoata. Kolmandat hoonetüüpi esines kõigis valdades, see oli tüüpiline „kehva seto“ eluase. Neljandat tüüpi elumajad, kus parteta tuba oli kummalgi pool *seenist*, kuulusid jõukamatele seto peredele, olles Setomaal levinuimad – „kõige üldisemad” (Manninen 1925: 62; 1926: 114). Kaks eluruumi nende vahel oleva *seenisega* moodustasid põhimõtteliselt kaksikmaja, mis oli tuntud nii vene-lastel kui teistelgi rahvastel (sakslastel *Doppelhaus*). Seega olid setode elamud valdavalt parteta ja ees- või vahekoja ehk *seenisega*. Seto elutare sisseseades nägi Manninen sarnaseid jooni vene, valgevene, mordvalaste, idasoomlaste ning karjalastega. (Manninen 1926: 114–128)

Veel 19. saj keskpaiku olid seto elutoad (*tarõd*) korstnata suitsutared – *sautarõd* (Manninen 1925: 62). 19. saj lõpupoole hakati majadele ehitama korstnaid. Näiteks Serga külast tulnud teateil ehitati esimene korsten sealkandis 1885. a, samal ajal hakati seal ehitama ka rehetoast eraldi elumaju (ERM KV 34, 387 Meremäe). 1920. aastate keskpaiku kuulusid korstnata rehetared ja suitsutared kehvemal elujärjel peredele, selliseid oli säilinud veel Vilo, Satsarina ja Järvesuu vallas (Manninen 1925: 63). Krundile elama asumise järel ei ehitatud enam uusi rehehooneid, viljapeksuks kasutati külas olevaid rehtesid (ERM KV 117:12, 242 Lädinä).

Seto kahe poolega elutares võis samal ajal olla üks korstnaga, teine korstnata tuba. Kui majas elas kaks perekonda (näiteks kahe venna pered), oli korsten kindlasti mõlemal toal (Manninen 1925: 63). Kui aga eluhoone kuulus ühele peremehele, oli küttekoldeta tare tagavararuum (*külmtarõ*), milles talvisel ajal hoiti talukraami ja kus suviti magasid peretütred. Kui poeg abiellus, muudeti *külmtarõ* köetavaks. Jaan Sandra 20. saj alguse ülestähendustest ilmneb, et selline tare võis tühjana püsida aastaid: „*Heal ajal*“ on mõnigi nõukas ja jõukas mees teise otsa tare teinud, koguni ilma sammaldamata üles pannud, õlgedest katusegi peale pannud. Nii seisis ta siis elumajaks tarvitamata, kuid hoonena paigal. Kui perekond laienes, siis ehitati (tehti) valmis ja elati. Küsimusele, miks pandi ta üles ilma sammaldamata, vastas peremees: „Siis ta ei mädane. Asi see siis pole, valmis hoone laiali pilduda ja sammeldatuna üles panna.“ (H II 70, 579/80 (4) < Seto – J. Sandra) Seto elamu oluliseks osaks oli *seenine*, mida kasutati suvise töö- ja

magamisruumina või panipaigana, kus hoiti tavaliselt leivaastjat ja -labidat, veepangesid jm (ERM EA 87:5, 462 Värsk). *Seenise* nurgas võisid paikneda käsikivi ja riidekirst. Hilisemal ajal tõsteti *seenisesse* ka moest läinud riidekapid või toolid.⁵ Ilmekas kirjeldus *seenisest* pärineb 1943. a Jatsmani külast: *Seenine, see on õieti aida kohusetäitja, peites enda tühemusse kõik talu aarded. Seinas roostetavad sirbid, nurgas vedelevad tõlvad ja pesukurikad, riiulil aga jahukauss ja paastupäevi ootav „maslakruus“. Ent väljakutsuvalt esiplaanil koidest puretud, geomeetrilise ornamendiga kirjutatud „vakk“, kord toodud siia leelo saatel, täna aga kõnelev 48-aastasest abielust (Lumiste 1943). Setomaa küla ümberkujundamisprotsessiga seoses hakkasid korstnata suitsutared 1930. aastate keskpaigaks juba haruldaseks muutuma. ERM saatis rahvakultuuriliselt huvipakkuvaid ehitisi kirjeldama-pildistama Tartu Ülikooli stipendiaadi magister Eerik Laiu koos kunstnik Hugo Blaubrükiga. Välitöödel kogetut kirjeldas Laid ajakirjanduses: *Setumaa esitab muuseumikultuuri just ses mõttes, et siin on veel tarvitusel mitmesuguseid tarberiistu, mille paik ei ole mujal kui muuseumis, elatakse isegi veel suitsutaredes jne. Need nähted teevad Setumaa rahvateaduslikult väga huvitavaks. On talusid, mis elavdavad muuseumikultuuri.* (Laid 1935) Nimetatud uurimisreisil talletati ilmekaid fotosid ja pildistusi vanadest taredest, nende sisevaadetest ja talu tarbevarast.⁶*

SUITSUTARE SISUSTUS

Setode varasemast taresisustusest on mitmeid kirjeldusi. Seto elulaadist huvituv tsensor Jüri Truusmann on ajakirjas Živaja Starina kirjeldanud 1890. a nende elamist järgnevalt: *Enamik rahvast elab muldpõrandatega suitsutaredes. [...] Aknaavade ette käivad luugid. Tare sisustus koosneb lauast, riiulist ja 2–3 pingist. Talvel, kui ahju köetakse, on ühel pool selle suud katel, teisel pool aga lapse koht.* (Truusmann 1890: 187) 1913. a Setomaal ja Kuusalu kandis regilaule kogumas käinud soome sugu rahvamuusikakoguja Armas Otto Väisänen iseloomustab peale setode eluolu ka nende taresisustust: *Mööbel on setudel lihtne ja sarnaneb karjalaste omale. Pikad pingid ühinevad nurgas, kus asub pühapilt („pühane“), seal on sageli ka laud. Säng ja tool on uuema aja asjad, mis üha enam jõuavad setu elamisse, samuti on ostetud*

⁵ Vanu riidekappe olen näinud *seenisesse* või aita tõstetuna välitöödel mitmes külas: Täag-lüvas, Obinitsas, Võmmorskis, Sokoluvas, Makarovas, Metkavitsas jm.

⁶ Säilitatakse ERM-i foto- ja joonistekogus. Vt ERM Fk 721:1–19, 730:1–18, 733:1–93, 749:1–10; EJ 64:1–84. Mõned E. Laiu fotod on esmakordselt trükitud käesolevas artiklis.



Jn 2. Suitsutare vaade *seenise* ukselt tarre. Lädinä k Tammemäe t. Foto: E. Laid 1935. ERM Fk 733:68.

Fig. 2. A view of a chimneyless cottage from the door of *seenine* into room. The village of Lädinä, Tammemäe farmstead. Photo: E. Laid 1935. ERM Fk 733:68.

Рис. 2. Вид на курную избу от двери сеней в избу. Деревня Лединки, хутор Таммемяэ. Фото: Э. Лайд 1935. ERM Fk 733:68.

Pilt 2. Kaehus savvutarrõ seenidse ussõ mant. Lädinä k Tammõmäe t. Laidi Eeriku pilt, 1935. ERM Fk 733:68.

mööbel hakanud välja tõrjuma omavalmistatud. (Setumaalta Harjumaalle: 108; autori vabatõlkes)

Seto tare interjööri on läbi aegade kuulunud ahi, sisseehitatud seinapingid ja magamisasemed, mitmesugused õrred ning lihtsad riulid. Kogu viimistlus, mööbel ja sisseseade oli lihtne ja praktiline. Nii korstnata kui korstnaga tarede seinad olid ümarpalkidest. Pärast seina valmimist tahuti need seinapingide kohal 3–4 palgikorra kõrguselt lamedaks (kuni suitsurajani), nurk jäeti tahumata. Elutoa lagi tehti poolitatud palkidest, mille lame pool pandi toas sissepoole (võis olla ka vastupidi). Varasemal ajal olid levinud savi- ja muldpõrandad, 19. saj keskpaigast alates puitpõrandad, mis olid vanematel suitsutaredel laotud kirvega poolitatud palkidest. Põranda all oli kelder, kuhu pääses põrandas paikneva luugi (*tarõalõsõ mulk*) kaudu. (Manninen 1925: 66–67; 1926: 115, 127) Sõtkutud savipõrand võis endiselt olla läve-esisel toapoolel või sängi all. Laudpõrandad said Pihkvamaal üldiseks alates 19. saj



Jn 3. Talu *anomanulk*. Litvina k Kõivu t. Foto: E. Laid. 1935. ERM Fk 733:62.

Fig. 3. The *anomanulk* of a farm. The village of Litvina, Kõivu farmstead.

Photo: E. Laid. 1935. ERM Fk 733:62.

Рис. 3. Угол с посудой в доме деревня Литвиново, хутор Кыйву. Фото: Э. Лайд. 1935. ERM Fk 733:62.

Pilt 3. Talo *anomanulk*. Litvina k Kõivu t. Laidi Eeriku pilt, 1935. ERM Fk 733:62.

teisest poolest (Saron 1981: 31).⁷ Seega võib oletada, et 19. sajandi lõpuks olid palgipoolikutest või laudadest põrandad ka seto suitsutaredes. On ju Oskar Kallas erinevalt ülalmainitud Truusmanni kirjeldusest (Truusmann 1890: 187) kirjutanud, et seto elamutel on valdavalt korstnad ja laudpõrandad (Kallas 1895; Tiideberg 2009: 6, viide 14). Seega said seto tared puupõrandad eesti rehetaredest oluliselt varem.

Seto ehitusviisile omaselt raiuti aknaavad seina alles pärast selle valmimist, ehituse ajal lõigati ainult ühest seinapalgist välja aknalaiune tükk. Rehe- ja suitsutarede aknad olid väikesed, algselt oli vaid otsa- ja külgseinas üks nelja ruuduga aken (*perä- ja küleakõn/moroakõn*). Klaasitud aknadki olevat algselt tehtud vaid otsaseina. Korstnaga tubades võis aknaid olla kolm või enamgi. Ahju vastasseinas ja sängiseinas olid ka ettelükatava lauaga suletavad aknaavad – *anomanulgapaja* ja *sängüpaja* (Manninen 1925: 74–76).

⁷ Saron 1981: 31.



Jn 4. Merekivi talu sängünulk ahjuga. Foto: E. Laid. 1935. ERM Fk 733:51.

Fig. 4. The bedroom's corner (*sängünulk*) with oven at the Merekivi farmstead.
Photo: E. Laid. 1935. ERM Fk 733:51.

Рис. 4. Угол с кроватью и печкой в избе Мерекиви. Фото: Э. Лайд. 1935. ERM Fk 733:51.

Pilt 4. Merekivi talo sängünulk ahoga. Laidi Eeriku pilt, 1935. ERM Fk 733:51.

Suitsutare ahi oli ehitatud palkidest alusele, lavale. Ahjuleel keedeti süüa, paja hoidmiseks oli konks või katlapöör (*katlapuu*). Vanemad ahjud olnud lahtise leega, st ilma kummita. Ahju kõrval paiknes ahjupink ehk *les'õ*, selle küljel kitsas *kassipink*. 1920. aastate keskpaiku ehitati ahjud juba kummiga. Ahjukummi kõrgemal kohal võisid olla augud suitsu jaoks, tavaliselt voolas suits ahjukummi serva alt läbi. Vingu ehk *karmu* välja laskmiseks oli tare otsaseinas neljanurkne auk, *otspaja* (samas: 67–72). Kütmise ajal tõsteti väike-lapsed külmakaitseks ahjusoppi, Truba külas olevat nad aga viidud sauna sooja (Holst 1977: 67). Peale väljapoole avaneva välisukse, mis ahjukütmise ajal avati, oli ukseavas vanemal ajal ka suletav pooluks (*puul-uss*), üle mille suits välja pääses (Manninen 1925: 74). Ahju taga eesriidega varjatud nurgas paiknesid rõiva- või nartsutekiga kaetud magamisasemed. Ukseseina nurgas oli seinariiu (*laudud*) toidunõude jaoks, selle lähedal loomajoogi tünn (*tõrdu*), mille kohal ketiga laes savist kätepesunõu (*kilok*) (Saron, Kalm 1980: 151).⁸

⁸ Vt skitsi tare sisustusest Lõkovo külast 20. saj algusest (Patsi Linna andmetel).

Tare otsaseinas (*peränulgas*) paiknes ikoon või ikoonikapp *pühästega*. Selles nurgas seisis ka laud (vastavalt vajadusele otsa või küljega akna poole), teisel pool lauda aga lahtine pink (*vallalinõ kerk*). Tare liikumatu sisseseade moodustasid juba maja ehitamise ajal külje- ja otsaseina kinnitatud pingid (*küle-* ja *peräpink*). Voodi eelkäijaks oli seto suitsutares ahjutagune magamislava ehk *labasäng*, mille üks ots toetus otsaseinas seinapingile, teine aga *les'oga* ühendatud *kassipingile*. Viimase all oli avaus, mille kaudu pääsesid kanad ahju alla (Manninen 1925: 78–80; 1926: 116–117). Nagu mujalgi, toodi ka Setomaal talvel väiksemad koduloomad eluruumi sooja. Kui pastor August Wilhelm Hupel kirjeldas 18. sajandi lõpu eestlaste rehetaresid kui mustavõitu loomi täis elamuid, millest tingitult lõhnanud ka inimesed halvasti (Hupel 1774: 165), võib oletada, et ka seto rehe- ja suitsutubades oli õhk talviti paksuvõitu.

MUUTUSED TARE SISUSTUSES

Vastavalt 1919. a Eesti Vabariigi maaseadusele viidi maareform läbi ka Petseri maakonnas.⁹ Vene ja seto külade hingemaad krunditi, varem siiludena paiknenud põllumaad ühendati kompaktselt talundimaaks, et tõsta maa tulunduslikkust. Vastavalt 1926. a maakorraldusseadusele oli neil maavaldajatel, kes asusid uuele eluasemele, õigus saada riiklikku ehituslaenu ja metsamaterjali asunikega ühisel alusel.¹⁰ Pikaajalist asumislaenu anti ka hoonete üleviimiseks uuele kohale. Ehitusmetsa vähesuse tõttu ergutati kivist ehitiste püstitamist kohtadel, kus leidis paasi (ERA 14.1.1395, 149). Külakogukonnamaade krundimisega algas suurem ehitustegevus Setomaa külas, kuid koos krunditalude ehitamisega hakkasid Setomaal kaduma vanad ehitustavad, teisenema eluviis ja olme. *Maa kruntidesse jagamine on põhjuseks, mispärast paljud kolivad külast välja ja seavad hooned uuele kohale üles oma heaksäränagemise ja tarviduse, mitte enam nii suurel määral kui enne traditsiooni järgi. Mitte ainult talude põhiplaani ei muudeta, vaid ka ruumide sisseseadet.* (Manninen 1925: 56) Muutus talude välisilme: õued jäeti avaramad, hakati rajama marja- ja õunaaedu, hooned ehitati ruumikamad. Krundimaadele asunud pered ehitasid kõrgemaid ja avaramate akendega elumaju. Kui külas olid talud ümbritsetud aedade-taradega, siis krunditalud olid õhurikkama ümbrusega, elumaja

⁹ RT 1920, 14/15: Seadus talumaade korraldamise kohta Petseri maakonnas; RT 1920, 115/116: Seadus hingemaade jagamise seismapanemise kohta Eesti-Vene rahulepingu põhjal Eesti Vabariigi kohta liidetud maakondades; RT 1922, 89: Maaseaduse laiendamise seadus.

¹⁰ RT 1926, 23: Maakorralduse seadus.

ja teiste hoonete vahele tekkisid suuremad õuealad (*morod*) (ERM KV 117: 12, 235 Läänä).

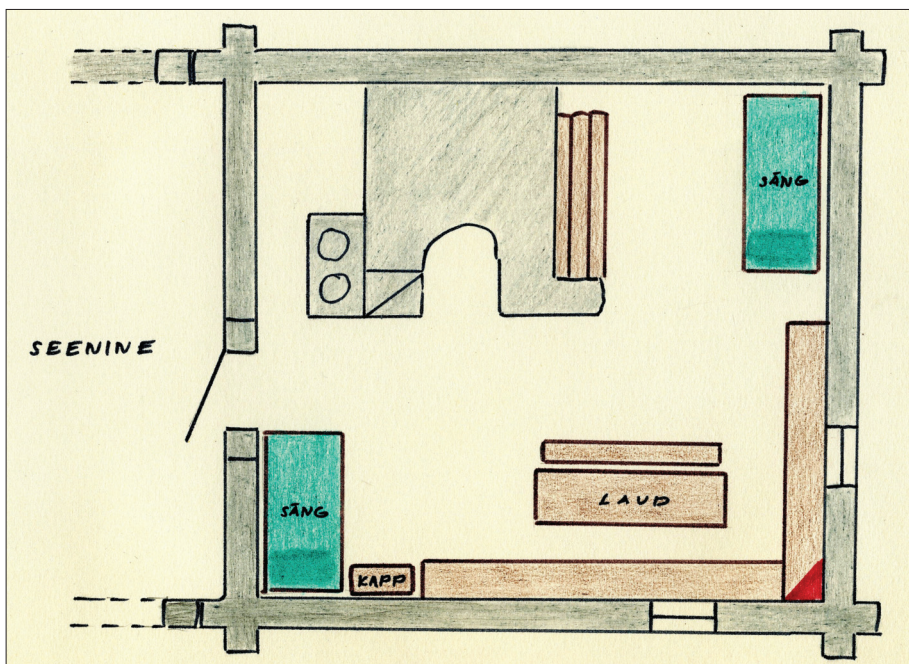
Loobuti kõrgetest hoovi ümbritsevatest väravaseintest, hooned hakkasid paiknema hajusalt ümber taluõue. Õle asemel tuli katusekattematerjalina kasutusele laast, kuigi tehti ka uusi õlgkatuseid¹¹ – ühelt poolt tingituna ehitustraditsioonist, teisalt oli õlg kättesaadavam ja soodsam materjal (Nassar 2008: 135). Siiski säilis setodel teatud konservatiivsus ja ehitustraditsioonist kinnipidamine uuteski elumajades: ühe- või kaheruumiline maja ehitati küll korstnaga küttekolde ja pliidiga, kuid endiselt oli neis tingimata külmkoda (Põldmäe 1929b). Uued elamud olid puhtamad, ka valgusküllasemad ja soojemad, sest varasemad ühekordsed aknad asendati topeltakendega. Kui jõukamates seto taludes olid suitsuvabad ahjud kasutusel juba 1880.–1890. aastatel, siis 1920. aastatel hakati suitsuahjusid ümber ehitama teisteski vanades taredes (Saron 1981: 22). Uuemat tüüpi ahi ehitati ilma ahjualuse lavata, neljakandilise lee-avausega ning seinast kaugemale, et pliit vahele mahuks (Manninen 1925: 73). J. Richteri kirjeldusel oli 1950. aastate algul Lõkovo külas veel alles talu 1820. aastast, mille seinad olid kirvega tahatud palkidest ja ukseava sedavõrd madal, et sisenemiseks pidi kummardama, kuid toas jäi silma uuelaadne pliidiga ahi (ERM EA 51:5, 416).

Uustalude uudse välisilme kaasnesid muutused interjööris, need ei jätnud puutumata ka vanemaid elamuid. Kuni 1920. aastate alguseni oli seto taredes kindel, aegu suuremate muutusteta püsinud ruumijaotus, kus toanurki (*nulki*) kutsuti vastavalt nende funktsioonile: ahi koos *les'oga* moodustas *ahonulga*, sellest tahapoole jääv soojem magamisasemetega toanurk *sängünulga*, ahju vastasseina jääv veenõude, loomasöögianumate ja seinariuliga osa *anomanulga* ning ahjuga diagonaalis paiknev, valgem ja puhtam tarenurk *pühäsenulga* (Manninen 1925: 78–80). Taolise kindla, varieerimisvõimalusteta ruumijaotuse tingis põhisüstuse (seinapingid, magamislava) ehitamine majaga üheagselt, samuti eluruumis paikeva ahju asukoht (Saron 1981: 21). Kui vanemal ajal poolitas taret eesriie, *saavesarõivas*, siis hilisemal ajal eraldati tareosad ümberehituste käigus kergete vaheseintega. Tüüpiliselt jagati ruum köögiks ja kaheks toaks: köögiks liitusid ahju- ja anumanurk, puhastoa moodustas ikooni, laua ja pinkidega tarenurk (*edejakk*), teise toa magamisruum koos ahju kõrval paiknevate asemetega (Saron, Kalm 1980: 148; Saron 1981: 26). Tihti poolitati tare tinglikult elu- ja magamisruumiks uumat laadi mööblieseime – riidekapiga,

¹¹ Näiteks aastatel 1930–1938 ehitatud Vilo valla Ojavere (Lõkovo) küla seitsmest elumajast kolm olid õlgkatusega.

millele toetus puuõrs magamisasemeid varjava vahetekstiiliga (*sängü- või saavesarõivas*) (ERM KV 802/I, 442 Lädinä).

Uuemates elumajades, kus olid köök ja kaks tuba, oli puhastoaks tagumine tuba, *tagajakk*. Enamasti kasutati seda külaliste saabumisel perre (ERM KV 109:83, 574 Truba). Uuendused tegi läbi ka köök, kuhu ilmusid toidukapid ja -riiulid. Toiduvalmistamine muutus puupliidil hõlpsamaks ja köök ise puhtamaks. Jõukamates taludes olnud koguni 2 kööki: näiteks Mäe vallas olid laudpõrandaga köögis pere toidunõud, teisel pool *seenist* tsementpõrandaga mustemas köögis loomade toidu- ja jooginõud. (Lillik 1978: 103) Suuremaks muutuseks oli elamispinna jagamine töö- ja puhkeruumiks, viimaseks hoiti puhtana üks tubadest või ruuminurkadest. Esindusruumis, *tagatarõs* riputati seintele ilukäterätid, puutöömeistrilt tellitud lillepostamentidele asetati potililli, põrandat katsid omakootud tekid. Viimistlus jäi tagasihoidlikuks: uute elutarede seinad olid seestpoolt tahutud (*tahvitsetud*) palkidest ja katmata,



Jn 5. Üheruumiline tare. Lõkova (Ojavere) k Rehe t. 1981. (Saron 1981, joonis 3).

Fig. 5. One-room cottage in the village of Lõkova, Rehe farmstead. 1981. (Saron 1981, Figure 3).

Рис. 5. Изба с одним помещением в деревне Лыково, хутор Рехе. 1981. (Сарон 1981, рисунок 3).

Pilt 5. Ütetarõlinõ eläminõ. Lõkova k Rehe t. 1981. (Saron 1981, joonustus 3).



Jn 6. Mõrsja ema paneb peigmehekodus aknale uued kardinaid. Treski k. Foto: Richard Hansen (06.1958). ERA, foto 3804.

Fig. 6. Mother of the bride hanging new curtains in the groom's home. Treski. Photo: Richard Hansen (06.1958). ERA, foto 3804.

Рис. 6. Мать невесты вешает в доме жениха на окна новые занавески. Тростянка. Фото: Рихард Хансен (06.1958). ERA, фото 3804.

Pilt 6. Mõrsja imä pand kosilasõkotoh aknõlõ vahtsõ' kardina'. Treski. Hanseni Richardi pilt (06.1958). ERA, foto 3804.

laudpõrandad värvimata (vestlus Anna Kullimaaga 03.07.2014). Mõnes külas (nt Täaglovas) esines 1930. aastate keskel juba ka krohvitud seinte ja värvitud põrandatega tube (vestlus Liidia Sillaotsaga 06.07.2013). Pühade eel koristati-küüriti-värskendati elamuid põhjalikult, näiteks Lädinä külas valgendati ahje kohaliku sinisaviga (ERM KV 117:12, 249 Lädinä). Kui suitsutaresdes pöörati sisustustekstiilidele vähe tähelepanu (v.a ikoonikatted ja ilukäterätid kahel pool ikooni), siis uuenenud sisustusega elutubades riputati akende ette kardinaid (ristkardinaid), laudadele-kummutitele asetati linu ja linikuid, põrandatele vaipu (ERM KV 54:65, 965 Mäe). Vahel kohtasid uuendused ka vastuseisu: nii ei meeldinud ühele pereisale tütarde komme akendest tulevat valgust kardinatega varjata (vestlus Anna Kullimaaga 03.07.2014).

Üldisemaks muutus nn kodukaunistamine Setomaal 1920.–1930. aastatel, kuigi Jatsmani kandist on teateid, et elutubade ilustamine heegeldatud kardinate, laudlinade ja kaltsudest või järvetaimedest (lugadest) kootud põrandatekkidega olnud seal üldine juba 20. saj esimesel kümnendil (ERM KV 54:82, 1299–1301). Enamasti olid sisustustekstiilid kodukäsitöö. Näiteks Läänast on teatatud, et kuni 1940. aastani valmistati kõik kodutekstiilid ise, kardinaid ja tekke hakati poest ostma alles peale sõda (ERM KV 117:12, 248 Läänä).

Sõjajärgsel perioodil ehitati Setomaal uusi elamuid vähe, kuna majapidamisi koormasid põllumajandusmaksud. Ehituseks, remondiks või sisustuse uuendamiseks raha ei jätkunud. Elamispinna puudusel kolisid noored pered sageli maalt linna (vestlus Linda Ülendiga 31.05.2011). Seto pered olid suured, mitu peret elas tihti samas tares, magamis- või puhasnurgad olid endiselt eraldatud tekstiilide, riidekapi või kergete vaheseintega.

Selline ruumide mõtteline jaotamine jätkus kuni 1960. aastateni. Nii on 1963. a kirjeldatud Ida-Setomaal Truba külas tare, kus 4-liikmeline täiskasvanud lastega pere elas kahes toakeses (vastavalt *ede- ja tagatarõs*), mille elu- ja magamisruum oli eraldatud riidekappidega, kuid ruum polnud jagatud vanade ja noorte pooleks (ERM KV 190:23, 339–340 Vilo). Samas külas elaval 8-liikmelisel perel oli 6 alaealise lapse jaoks siiski eraldi mängu- ja õppimisruum (ERM KV 190:24, 343). Kolmandas peres elas kolm põlvkonda (sh 3-aastane lapselaps) ühes toas, vaid suveks, kui koju saabus üliõpilasest perepoeg, kolis noorpere põõningule ehitatud toakesse (ERM KV 190:25, 344–345). Tiirhanna külast 1989. a saadud andmedki kõnelevad mööbliga ruumide liigendamisest: lisaks eesmisele toale, mis oli lastele elutoaks, oli neile tagatoas puhvetkapiga eraldatud õppimisnurk (ERM KV 635:100, 469–473). Näib, et kitsastes tingimustes elamine soodustas teistega arvestamist, hinnati inimeste leplikkust.

1950. aastate lõpp, eriti aga 1960. aastad töid pea kõikjal eluruumide sisustusse suuremaid muutusi. Uuendusi võimaldas mõningane liberaliseerumine põllumajandussaaduste kokkuostus – talud said võimaluse rohkem loomi pidada, põllu- ning aiasaadusi turul realiseerida, majapidamistesse lisandus enam raha. Petseri turul käidi kartuli- ja viljakoristuse järel majapidamisest ülejäänud põllusaadusi müümas (ERM EA 153:3, 83 Misso, Tserepi). See oli hinnatud kaup ka Pihkvas, Leningradis jm. Nii kujunes sageli oma majapidamisest saadava tulu hankimine riigitööst olulisemaks. Näiteks on 1962. a Rõuge sovhoosist kurdetud, et *setude juures on tendents, et nad rohkem oma õueaiamaal kokerdavad, mistõttu on raskusi nende tööle panekul – tööle tullakse hiljem ja lõunavaheajad „venitatakse” poole pikemaks* (ERM EA



Jn 7. Vaade perekond Koplimäe tare ületõstetud vaheriidega *sängünulgale*. Kalatsova k. 1950. aastad. ERM Fk 1214:127.

Fig. 7. A view of the bedroom's corner (*sängünulk*) with a raised curtain in the Koplimäe family cottage. The village of Kalatsova. 1950s. ERM Fk 1214:127.

Рис. 7. Вид на разделенный тканью перенесенный угол с кроватью в избе семьи Коплимяэ. Деревня Калачёво. 1950-е годы. ERM Fk 1214:127.

Pilt 7. Kaehus Koplimäe perre tarõ ülesnõstõt sängürõivaga sängünulgalõ. Kalatsova k. 1950. aastaga'. ERM Fk 1214:127.

85:1, 64 Rõuge). Kuna Vene NFVS-s olid lihasaaduste hinnad kõrgemad, andis Setomaa kolhoosnikele tulu ka põrsaste müük. Loomi viidi majandi autoga Pihkva oblastisse ja kaugemalegi (vestlus Leo Tammega 05.07.2013). Talutoodete müügist saadud rahaga soetati majapidamisse vajaminevat ja koolitati linnas noori – *küla terve põlvkond kasvas üles piima ja maasikate peal* (vestlus Tea Korelaga 02.07.2013), uuendati ka eluruumi. Eesti ajal ei olevat olnud aega ega võimalusi tares mingid ümberehitusi või remonte teha – lapsi oli peredes palju, aga põllumaad vähe (vestlus Vassili Lillepuuga 05.07.2013). Nüüd osteti uut mööblit, seinakatteplaate ja -pappi, hakati tapetseerima seinu ning värvima põrandaid. Mööbel osteti lähikonnast – Meremäe vallas enamasti Petserist, vahel ka Võrust (vestlus Valter Küppasega 06.07.2012).

Kui majandi autojuht sõitis tööasjus linna, lasti ka mööbel ära tuua, ajastule iseloomulikult sai abimees tasuta pudeli viina (vestlus Vassili Lillepuuga 05.07.2013). Seinakatteplaate ja tapeete hakati „majandite ajal“ ostma Võrust, põrandavärvi ka Petserist. Liia Lillepuu on meenutanud, et 1958. a abielludes oli *elo vaene* – elamisse vajaminevat sai soetada üksnes siis, kui mõni loom kokkuostu viidi, sest ühismajandist saadud palgast ei piisanud (vestlus temaga 05.07.2013). Nii uuendati mõnel pool sisustust alles 1970. aastatel (vestlus Leida Saunametsa ja Liide Puusaarega 03.07.2015).

Lisaks uuendustele taresisustuses toimusid muutused ka elamute välisilmes. Talumaju hakati sõjajärgsel ajal, valdavalt 1960.–1970. aastatel laudvoodriga katma. Mõnes paigas, kus läheduses oli saeveski koos laualõikuse ja laastulõõmisega, olid laudvoodri- ja laastukatusega majad levinud küll juba enne sõda. Samas oli veel 1950. aastatelgi hoonetel õlgkatuseid, mis siis laastu või eterniidiga asendati. (ERM KV 560:6, 175 Lädinä). Vooderdamata-värvimata talumaju esineb Setomaa külades veel tänapäevalgi.

MÖÖBEL

A. W. Hupeli kirjeldused eesti rehetoa sisseseadest osundavad sellele, et 18. saj talupoja toasisutus koosnes väga vähestest esemetest: laudade ja toolide aset täitsid pingid, puudusid voodid (Hupel 1774: 165). Kuni elati suitsuses rehetoas, mis pealegi ei kuulunud enesele, jäid põhilisteks mööbliesemeteks kirstud, lihtsad lauad ja pingid. Suured muutused eesti talutoa sisseseades toimusid alates 19. sajandi keskpaigast, mil pärisorjuse kaotamise ja talude päriseksostmise järel suurenes talupoja sissetulek. Ostutaludes hakati jõudumööda eluruumi uuendama: kambrid muudeti köetavaks, tehti laudpõrandad ja suuremad aknad; riidekirstud asendati kappide ja kummutitega, ristjalgadega talulauad uuelaadsetega, muretseti toole. Talupojamööbel hakkas üha enam sarnanema linna- ja mõisamööbliga (Mööbel 2012). Setomaal püsis aga sisseehitatud mööbel 20. saj alguseni. Nagu ilmneb eeltoodud A. O. Väisäneni kirjeldusest (Setumaalta Harjumaalle: 108), hakkasid sängid ja toolid siin kodunema alles 20. saj teisel kümnendil, mil kodusvalmistatu kõrvale hangiti ka ostumööblit. Võib oletada, et rohkem muretseti kaasaegsemat mööblit 1920.–1930. aastatel uutesse krunditaludesse. Kahtlemata oli jõukamaid seto peresid, kus uuelaadseid mööbliesemeid leidis elamises varemgi. 1930. aastatel hangitud mööbliesemeid tarvitati taredes seni, kuni nad pööningule või *seenisesse* ümberpaigutatuna pidid andma ruumi uematele. Nii näiteks oli 1989. a Tiirhanna



Jn 8. Perekond Nõlviku *pühäsenulk*. Kalatsova k. 1950. aastad. ERM Fk 1214:130.

Fig. 8. The icon corner (*pühäsenulk*) of the Nõlvik family. The village of Kalatsova. 1950s. ERM Fk 1214:130.

Рис. 8. Красный угол семьи Нылвика. Деревня Калачёво. 1950-е годы. ERM Fk 1214:130.

Pilt 8. Nõlvigu perre pühäsenulk. Kalatsova k. 1950. aastaga'. ERM Fk 1214:130.

küla Andre-Kriisa talus eri kümneditel hangitud ostumööbli kõrval¹² endiselt köögis omavalmistatud toidukapp, toas aga külatislerilt 1930. aastatel tellitud riidekapp ja voodi. Omakootud sisustustekstiilide kõrval kasutati ka ostukaupa: põrandat katsid toas perenaise kootud kaltsuvaibad, tagatoas aga sünteetiline mistra-kate. (ERM KV 635:97, 454–457 Tiirhanna)

Seto tänapäevane tare sarnaneb teiste eesti maakodudega, kuid iseloomulikuks jooneks on ikooninurk, kus väikesel riivil seisab või seinal ripub pühapilt.¹³ Muutumatuks näib püsivat käsitööna valminud sisustustekstiilide hindamine, olgu selleks siis *pühäserätid*, voodikatted, linsed käterätid või *põrmandutekid*. Tabavalt on seto elamist iseloomustanud Mikitamäelt pärit mees: *Kui lähed seto tallu või setokõsõ poole, siis kohtad lihtsust, puhtust ja külalislahkust. Kutsutakse tarre, uuritakse, kes sa oled ja kust sa oled. Seto ise ütleb: „Ma elä prostalt“. Too tähendab – lihtsalt. Ja kui tarre lähed, kohtad säääl pühäsenulka ning põrandat katavad lihtsad kaltsuvaibad.* (Vananurm 1991: 3)

Lauad

Talupoja majakraami seas on üheks põliseks esemeks söögilaud (Võti 1984: 15). Vanemad lauad olid lihtsad, ristjalgade ja lahtise plaadiga, milleks põõnaga ühendati kaks või kolm lauda (ERM KV 109:99, 719–720 Truba, Jaaska). Teise maailmasõja alguseks olid Setomaal ristjalgadega lauad väidetavalt käibelt kadunud. 1880. aastatel tulid kasutusele püstjalgadega lauad, mille plaat toetus sahtliga varustatud alusraamile (samas: 720). Rikkamatesse peredesse osteti 1930. aastatel ka ümmargusi lahtikäivad söögilaudu (samas).¹⁴ Pidude aegu laenati vajadusel laudu naabritelt. Vastavalt kokkusaamise iseloomule nimetati neid siis kas *pulma-*, *ristkjäs-* või *puhtõlauaks*. Pikka aega tarvitati enamikus seto taludes üksnes söögilauda, selle taga loeti ja tehti käsitööd. 19. saj lõpul kasutusel olnud isetehtud lauad olid tavaliselt värvitud, samas oli veel 1960. aastatel värvimata laudu. Söögilaud asus *edejakus* akna ligidal, peo ajal kaeti see *tagatarrõ*. (ERM KV 109:99, 720–722 Truba, Jaaska) Söögilaud oli teisaldatav, see asetati allatuult, et vajadusel saaks akent avada

¹² 1960. aastatel osteti perre suur sahtliga söögilaud, puhvetkapp, suur kahepoolne riidekapp, kirjutuslaud, abieluvoodi, lastevoodi ja jalaga õmblusmasin, 1970.–1980. aastatel väike laud, riidenagi, jalatsikapp, väike köögikapp, diivanvoodi ja diivanilaud, peegel koos väikese kapiga, klaasidega kapp, gaasipliit, televiisor ja külmkapp.

¹³ Autori välitöömaterjal.

¹⁴ Ümmargust lahtikäivat lauda nägin 2004. a Poroslova küla Raua talus. Kodukülas Tsäält-süväs seisis 1930. aastatel ostetud ümmargune laud tare tagatoas.



Jn 9. Koplímäe perekond laua taga einestamas. Kalatsova k. 1950. aastad. ERM Fk 1214:13.

Fig. 9. The Koplímäe family having a meal at the dining table. The village of Kalatsova. 1950s. ERM Fk 1214:13.

Рис. 9. Семья Коплимязя за столом. Деревня Калачёво. 1950-е годы. ERM Fk 1214:13.

Pilt 9. Koplímäe perekh lavva takah söömäh. Kalatsova k. 1950. aastaga'. ERM Fk 1214:13.

(ERM KV 25:67, 697 Lazarevo). Hilisemal ajal kasutati köögis enamasti kitsa lauaplaadi ja sahtliga söögilaudu, aga ka toidukapp-söögilaudu. Igapäevaselt söödi üldjuhul katmata laua taga, pidulikumatel puhkudel asetati lauale lina, 1940. aastate algul tuli kasutusele ka vahariie. Lauapinda puhastati osjadega, kui neid polnud, siis liiva ja männiokstega (ERM KV 109:99, 721–722 Truba, Jaaska).

Istmed

Vanemateks istmeteks olid lihtsad pakud, seinapingid ja lahtised pingid (*kergod*). Üksikutes taludes olid veel 1960. aastatel istumiseks puupakud ahju ees või *peränulgas*. Pikki seinapinke kasutati nii istumiseks kui vajadusel magamiseks (ERM KV 109:98, 712). Rehetoa seinä külge ehitatud magamisasemeid

ja seinapinke kasutati mujal 19. sajandi keskpaigani (Võti 1984: 8), Setomaal tunduvalt kauem.¹⁵ Seinapingid ulatusid tavaliselt üle kogu otsa- ja külgliseina, tagaserv kinnitus vanemal ajal seinapalkide vahele, hilisemad lahtised seinapingid toetusid jalgadele. Traditsioonilisest kasutusviisist tulenesid nende nimetused: otsa- ehk päraseinas olevat pinki nimeti *pulmapink*, külgliseinas paiknevat *koolupink*. (Samas: 28–29) 1970. aastate lõpul olid Kurvitsa küla Saare talus veel alles seinapingid, mis tehtud 6 cm paksusest ja 35 cm laisest plangust (Holst 1977: 76).¹⁶

Lihtsamad pingid ja taburetid valmistas taluperemees puutööpingil ise ka 1940. aastate vaesel ajal, mil raha poemööblile ei kulutatud (ERM KV 802/I, 447 Satseri). Jalgade kängitsemiseks, tule tegemiseks, lapse imetamiseks ning ka lüpsipingina oli kasutusel väike pink, *kerk* (ERM KV 109:98, 712 Truba). Nii nende kui pikemate istepinkide valmistusviis oli lihtne: laua sisse lasti *oherdiga* augud, neisse kinnitati ümarad või kandilised pingijalad. Sellist istet sai vajadusel liigutada, sellest ka nimetus *vallaline pink*. Taolisi pinke kasutati laialdaselt ja kaua. Ida-Setomaal olevat rikkamates peredes 1880. aastatel kasutatud ka seljatoega pinke¹⁷, mida hüütud diivaniks ja mis paiknenud aukohal ehk ikooninurgas (*peränulgas*) akna kõrval (ERM KV 109:98, 713 Truba). Pole selge, millal toolid Setomaal laiemalt kasutusele tulid. Näiteks Vilo vallas ostnud kohalik kaupmees esimesed toolid 1920. aastatel. Thonet' ehk viini toolid olid mõnel pool kasutusel siiski juba 20. saj algul, hiljem on need tõstetud *seenisesse*.¹⁸

1920. aastatel kasutusele tulnud toolid olid lihtsad, peamiselt Lutheri vabriku masstoodang (samam, joonised lehel 715–716). Ka vanemad leen-toolid olnud Setomaal lihtsa raamkonstruktsiooniga, treitid ilustusteta ja dekoorita leenilauaga. Punutud põhjaga toole, nn läti ega avinurme toole ei tuntud. 1960. aastatel osteti poest vineerpõhjaga *seljatoeta toole* (taburette?) (samam, 713–714, 716). 1950.–1960. aastatel tulid kasutusele ka riidest põhjaga toolid (vestlus Leo Tammega 05.07.2013). Omavalmistatud toolidest olid 20. saj esimestel aastakümnetel levinud sarapuuvitstest painutatud toolid.

¹⁵ Seinapingid tehti männiplangust paksusega u 7 cm, istmelaua laiusega 30–50 cm. Toeks olid all pakud, läbitapitud postid või lauast jalad. Valdavas enamuses olid seinapingid lihtsad, kuid esines ka üksikuid lõikelise veerelauaga pinke, näiteks Meremäe valla Poroslova küla Raua talus (Saron 1981: 28).

¹⁶ Viimati nägin sisseehitatud seinapinke 2004. a juulis Perdaku külas.

¹⁷ Üht sellist korjuga istepinki nägin 2013. a Võmmorski külas, selle oli ostnud kohalik talupidaja-kaupmees Vinogradov Pihkvast. (Vestlusest Siina Sarapuuga 06.07.2010)

¹⁸ Vt näiteks ERM Fk 1194:140.

Unkavitsa külas valmistas neid kohalik mees Ivan Mürsepp ehk Kaar’o Ivvan (ERM KV 109:98, 714–715). Sõjaeelsel ajal tegid Meremäe ja Obinitsa kandis ümbruskonnale toole mitmed kohalikud tiserid: Voldemar Press, Evald Pilt, Mihkel Saaremägi, Aleksei Sõrmus, Fjodor Kaljusaar, Nikolai Kalvik jt (ERM EA 153:3, 36–49). Omapäraseid, suuresti eesti rahvusmustreist mõjutatud maitsekalt kujundatud toole valmistas Võmmorskis 1930. aastate lõpul Petseri Tööstuskooli ehitusmeistrina lõpetanud Paul Vorobjev (vestlus Margot Vorobjoviga 06.07.2010).¹⁹ Valmistati ka lastetoole – Vilo vallast on teada laste käimaõppimisel kasutatud eriline auguga tool, *latsõ kerk* (ERM KV 109:98, 715).

Voodid

Vanimaks magamiskohaks oli setodel ahjupealne, pikutamiseks ja *piislemiseks* (soojendamiseks) kasutati ahju külge ehitatud astmelist kivist ahjupinki ehk *les’ot*. Kuna *les’o* laius küündis vanemal ajal vaid 50 cm-ni, olevat sellele magamiseks lisatud lauast laiend (Manninen 1925: 71). Erinevalt muust Eestist magati Setomaal harva parsil – partega rehetubasid, nagu eelpool nimetatud, esines vaid üksikuis paigus. Värska kandis kahe 1895. a sündinud informandi teatel magati ka parte olemasolul neil haruharva: *Meie talus parsil ei magatud. Vahel sügisel vihma ja poriga viidi põhk parte peale, siis vahel poisid ronisid redelitega parsile, ka peremees. Naised magasid partel vähe. Rehepeksu ajal magati kambris.* (ERM EA 87:5, 462 Värska) Vanimateks magamisasemeteks olid setodelgi magamislavad. Obinitsa küla Lõhmuse talu rehielamus mäletati veel 1960. aastate algul sellist lavatsit: *Peremehe jutu järgi olevat ahju külgliseinast kuni tare otsaseinani ulatunud magamislava, mille üks ots toetunud ahju servale, teine ots seinapalkide vahele. Keskel on olnud põikpuu ja jalg. Lava oli laudadest, esiserv peenest palgist.* (Troska 1961: 194)

Seto voodid olid lihtsa konstruktsiooniga, vanimaks seinäärne, vaid põhjaladadest ja äärepuust koosnev *labasäng*. Värska kandist on märgitud, et rehetoas olev labasäng toetus neljale 20 cm läbimõõduga männipuust postile (*tulbale*), mida sai liigutada. Otsapidi oli koos kaks sellist *sängi*: ühes magasid peremees-perenaine, teises poeg naisega, lapsed magasid põrandal (ERM EA 87:5, 461). Labasäng oli kaunis kitsas (70–100 cm) ja madal (põrandast 45–50 cm) (Manninen 1925: 79). Samas jagus sellisel ahjutagusel magamislaval tänu

¹⁹ Toole ja muud mööblit tutvustas autorile eelnimetatud ehitusmeistri lesk Margot Vorobjev 2010. aastal.



Jn 10. Perekond Tammiku raudsängiga tuba. Lõkovo k. Foto: J. Richter. 1950. aastad. ERM Fk 1194:171.

Fig. 10. A room of the Tammik family with the iron bed. The village of Lõkovo. Photo: J. Richter. 1950s. ERM Fk 1194:171.

Рис. 10. Комната семьи Таммику с железной кроватью. Деревня Лыково. Фото: Е. Рихтер. 1950-е годы. ERM Fk 1194:171.

Pilt 10. Tammigu perre ravvast sängüga tarõ. Lõkova k. Richteri Jelisaveta pilt, 1950. aastaga. ERM Fk 1194:171.

erakordsele pikkusele ruumi kahele paarile magajatele, kusjuures ühtede jalad toetusid vastu tare seina ja teistel vastu ahju, pead olid aga keskel vastastikku. Ühel pool magasid naised, teisel mehed (Põldmäe 1929a: 62; Manninen 1925: 79).²⁰ Alates 20. sajandi teisest kümnendist hakkasid voodid asendada *labasängi*, mis oli iseloomulik just suitsutarele. Siiski on Ida-Petserimaalt teateid *labasängi* olemasolust veel 1938. aastalgi (ERM KV 109:100, 728 Truba, Kol'õ). Voodidki paigutati algselt harjumuspäraselt ehk kaks voodit

²⁰ Mujal Eestis magati laval reas enamasti peaga vastu seina. Seinasäng, mis sarnanes konstruktsioonilt magamislavale, oli lühem ning otsa- ja küljelaudadega. Magamislava oli mõeldud kogu perele, seinasäng ühele või kahele perekonnaliikmele (Võti 1984: 6).

otsakuti piki seina (Saron 1981: 25). Vilo vallas tuli nelja nurgasambaga päitsi ja jalutsiga voodi kasutusele 20. saj alguses, selle rahvapärane nimetus olnud *säksa säng* (ERM KV 109:100, 724 Truba, Kol'õ). 1977. a on Saptja küla Loomiku talu 82-aastane vanaperenaine Anna Loomik jutustanud, et lapsena tuli magada põrandal õlgedel, voodis hakkas ta magama 60 aastat tagasi, kui tuli abielludes külla elama (Holst 1977: 37–38). Saabolda küla Haavaasaare talu 84-aastase peremehe Mihail Kalde kinnitusel lasi ta voodi teha 50 aastat tagasi ehk siis, kui naise võttis (u. 1927) (samas: 53). Setode puuvoodite otsad olid üsna lihtsad, ilma eriliste kaunistuste-ilustusteta.²¹ Treitid kaunistustega voodit teati Truba külas olevat vaid ühel külakooliõpetajal, saadud *kuskilt välismaalt* (ERM KV 109:100, 725 Truba, Kol'õ). Silmapaistvate treikaunistustega voodiotsi on Setomaalt üles pildistatud-joonistatud siiski teisigi.²² Voodid valmistati ise või telliti. Obinitsa kandis oli tuntud voodite ja kappide meister tšehhi rahvusest Franz Spevak.²³ Algselt olid voodid värvimata, umbes 20. saj esimesest kümnendist on Setomaalt teada juba ka kollakasbeeže või pruune sänge, 1960. aastatel värviti neid valgeks, tumepruuniks või roheliseks. Raudvoodid tulid kasutusele enne Teist maailmasõda (Vilo vallas osteti esimene taoline voodi teadaolevat 1940. a), massilisemalt 1950. aastatel. Veel 1960. aastate algul on märgitud, et poest ostetakse raudsänge, kuid puusängid valmistatakse kodus (ERM KV 109:100, 726 Truba).

1950. aastate keskel hakati ostma ka (magamis)diivaneid, 1960. aastatel lahtikäivaid diivaneid ja kušette, milliseid olnud Truba kandis vaid üksikutel peredel: jõukamatel kolhoosnikel, kaupmeestel, õpetajatel (ERM KV 109:98, 713). Diivan asus tagatoas akna all või kahe akna vahel (samas), tavaliselt oli see külalise magamisase (kui magamiskohti ei jätkunud). Seevastu voodite asukoht oli traditsiooniliselt ahju kõrval, püsides sel moel muutumatuna veel 1980. aastatelgi (Saron 1981: 25–26).

²¹ Aastatel 1907–1929 Vilo valla külades kasutusel olnud voodiotsi kujutavad joonised. Vt ERM KV 109:100, 725 Vilo vald.

²² Vt näiteks ERM Fk 1214:19 (Kalatsova), ERM EJ 47:25 (Usinitsa).

²³ Franz Spevak oli tutvunud kohaliku neiu Emmaga Esimese maailmasõja rindel, kus naine oli halastajaõeks. Pärast sõda asus Spevak elama Eestisse, enne 1930. aastat tulid nad elama Tääglova küla tühjaks jäänud Kõivuste tallu. Perekond elas ka Obinitsas, kus Spevak tegi puutööd. Hiljem lahkus perekond Luhamaale, mõlemad on maetud kohalikule kalmistule. Tuntud puutöömeistrina valmistas ta ümbruskonna rahvale toole, pinke, laudu, lillepostamente, kappe jmt. Kohalikud neid tellisid temalt ikka meheleminekuks vajamineva kaasavara – riidekapi. Käsikirjaline tekst „Franz ja Emma Spevak – meenutusi“ on endise Obinitsa muuseumi töötaja, kodu-uurija Liidia Sillaotsa valduses. (Vestlus Liidia Sillaotsaga 06.07.2013)

Suitsutares olid magamisasemete katted lihtsad – labasängis põhukottidest asemel olid kogu päeva nartsutekid, voodilina puudusid. Harilik oli ka vanemate üleriie kasutamine magamiskattena (Saron 1981: 25). Voodite kasutuseletulekuga muutus magamisasemete väljanägemine. Neid katsid poolvillased telgedel kootud tekid, pidulikumatel puhkudel oli voodis koguni tikandi või pitsiga kaunistatud voodilina. Vahepitsi ja äärepitsiga katet kutsuti vooderdatud voodilina (Vissel 2008: 18). Ka vatitekid ja omakootud päevatekid tulid kohati kasutusele juba tsaariaja lõpul (ERM KV 109:100, 727 Vilo vald – Truba, Kol’o). Setodel oli tavaks, et abielludes hankis voodi mees, vajaminevad magamisriided – voodilina, villase- või vatiteki ning päevateki ja padjad aga naine (samas, 726).²⁴ Igapäevaselt olid voodis tekk ja lina. Meheleminekueas peretütre voodit kattis tavaliselt ilus päevatekk ja äärepitsiga kaunistatud lina. *Tütriku säng* oli teistest kõrgem, mitme padja ja ilusate padjapüüridega (vestlusest Anne Linnupuuga 04.01.2010). Omakootud aluskotid ehk *postelakoti* olid Setomaal kasutusel juba ammu. Täiteõlgi vahetati vastavalt vajadusele, kõigepealt täideti *postelakoti* ääred, siis keskpaik ja see kohendati pehmemaks, *truutsti är* (vestlusest Anne Linnupuuga 04.01.2010). Tavaliselt oli voodis kaks õlekotti, millest pealmist kohendati iga päev, alumist peaaegu mitte kunagi. Sugulasi külastades võeti oma voodikotid kaasa, mis kohapeal õlgedega täideti (Vissel 2008: 17).

Kirstud, kapid, kummutid

Eesti talumööbli hulgas on kirst üks vanemaid, selles hoiti paremaid riideid, kangaid, ehteid ja muidki hinnalisi esemeid (Tihase 2007 [1974]: 198). Kumerakaanelist neiu kaasavarakirstu kutsuti Setomaal *vakk* või *kaasõga kirst*, katusekujulise kaanega kirstu aga *kirst* või *harjaga kirst* (ERM KV 62:65, 141 Jatsmani). Kumerakaaneline kirst oli Eestis kirstu uuemaks tüübiks (Põldmäe 1929a: 43), arvatavalt ka Setomaal. Kaasavarakirstud olid uhkelt kaunistatud, dekoor täitis tihti kogu pinna.²⁵ Kirjad täkiti sisse peitliga (*puraskiga*) või kaunistati kaas-esikülj põletiskirjadega, hilisemal ajal ka maaliti. Kunagised riidekirstud on tänapäeval maakodudes hoiul aitades või pööningul. Toidukapid tulid Vilo vallas kasutusele hiljemalt 1887. aastal. Arvatavalt oli kapi ainuke uks kinnitatud naharibadega, hiljem raudhingedega, suleti see

²⁴ 1950. aastate kaubapuuduses olla seto neid käinud enne pulmi vatitekki hankimas lausa Leningradist. (Vestlusest Linda Ülendiga 31.05.2011)

²⁵ Vt ERM EJ 47:23 – Joonis Semmeni Miku talu kirstust, valmistatud u 1867 Tsäältsüvä (Tšaltsevo) külas.



Jn 11. Mehelemineja seto neiu on ostnud Petseri turult kaasavara (*bridana*) kirstu.

Foto: V. Säägi. 1939. ERA, foto 1682.

Fig. 11. A Seto bride-to-be has bought a chest for her dowry (*bridan*) from the Pechory market. Photo: V. Säägi. 1939. ERA, foto 1682.

Рис. 11. Выходящая замуж девушка сету купила сундук для приданного на рынке в Печорах. Фото: В. Сяэги. 1939. ERA, фото 1682.

Pilt 11. Meheleminejä seto näio om ostnu⁷ Petseri turu päält pridana kirstu.

Säägi V. pilt, 1939. ERA, foto 1682.

puupõõra või haagiga. Taolisi seinale kinnitatud kappe kutsuti *kaapadeks* (ERM KV 109:101, 734 Truba, Rissova).²⁶ Satseri valla Lädinä külast on teateid 1930. aastate keskel kasutusel olnud söögikappidest, mida nimetatud *söögikirstudeks*, õhutuseks olid kapikülgedele puuritud augud (ERM KV 802/I, 445 Lädinä). Hilisemad kapid olid kahe uksega. See võimaldas kappi paremini kasutada: kui ühe poole riiulitele olid pandud hapnemiseks piimad või seisid seal harvakasutatavad toidunõud, jäi selle poole uks suletuks (ERM KV 109:101, 734 Truba, Rissova). Vanemad *kaabad* olid seinal *anomanulgas*,

²⁶ Vanemamoeline ühe uksega toidukapp on eksponeeritud Saatse Seto muuseumi köögis. Kapi päritolu pole teada, kuna 1941. a sündinud informandi mälestuste järgi olevat muuseumi asutaja Viktor Veeber leidnud selle prügihunnikust – kapi omanik oli arvatavasti selle ära visanud pärast uueaegse kapi hankimist (Rätsep 2015: 31).

hiljem paiknes toidukapp pliidi juures köögiakna kõrval, neis hoiti toidu- ja maitseaineid (ERM KV 802/I, 446 Lädinä).²⁷ Nõude hoidmiseks kasutati juba sõjaeelsel perioodil puhvetkappe, kuid nagu Vilo vallast on märgitud, leidis selliseid vaid mõnes jõukamas talus. Ka Satseri valla külades ei teatud, et sõjaeelsel ajal oleks taludes taolisi kappe leidunud, ainsat niisugust mäletatakse Saatse apteegist aastast 1940 (ERM KV 802/I, 445 Lädinä). Puhvetkapp koosnes ülakarniisiga pealmisest poolest ja alumisest kapiosast (ERM KV 109:101, 734). Ajal, mil puhvetkappide ostmine muutus taluinimestele jõukohaseks, hakati neid kööki või tuppa hankima. Nii läksid 1960. aastate algul moodi kõrged kitsapoolsed puhvetkapid, mille ülemine klaasitud ustega osa toetus profileeritud sammaste abil alumisele kapile. Taolisi kappe osteti Petseri mööblikauplusest.²⁸

Riidekapp on eestlaste elamusisustuses üks nooremaid mööbliesemeid, mis tuli tarvitusele suitsuvabades kambrites 19. saj teisel poolel (Tihase 2007 [1974]: 231). Erinevalt toidukappidest olid riidekapid Setomaal suhteliselt hili- sed mööbliesemed, kuna rõivaid eelistati harjumuslikult hoida riidekirustus. Nii on üks informant 1960. aastate algul vastanud, et endise Vilo valla piirkonnas tulid riidekapid kasutusele *mitte väga ammu* (ERM KV 802/I, 446 Lädinä). Jatsmani külla olevat esimene riidekapp ostetud juba 1906. a, kummut olevat seal tarvitusele tulnud *vähe hiljem* (ERM KV 54:84, 1305 Järvesuu, Jatsmani).

Jaaska külast mäletatakse kappi, mis oli valmistatud 1928. a, Truba külast teati, et esimese rõivakapi ostis keegi Olga Kägo 1941. aastal. Hiljem olevat sama küla igas peres olnud sakslastest põgenemisel maha jäänud kappe, neid kutsutigi saksa kappideks (ERM KV 109:101, 735 Truba, Rissova). Lädinä kandis hakati kappe ja kummuteid ostma alles 1960.–1970. aastatel Petserist (ERM KV 802/I, 445 Lädinä).

Riidekappe telliti kohalikelt oskustega puutöömeestelt, neid lasti teha ka linnas või osteti turupäevadel laadalt. Petserimaal oli tuntud kapitegija Paul Lind, Petseris Plaado, Vastseliina ja Orava kandist olid tuntud mööblitegijad Pilt ja Help (ERM KV 109:101, 735 Truba, Rissova; ERM KV 802/I, 447 Lädinä). Mokra külas tegi talurahvale mööblit Tisleri Andri, Saagri külas Jüri Vetemaa, Hinsa külas Nikolail Murel ja Mihkel Mäesaar jt (ERM EA 152:3,

²⁷ Ühe vanema, 1853. a valmistatud 3 riuliga toidukapi mõõtmed olid järgmised: kõrgus 108, laius 106 ja sügavus 37 cm. Hilisemal ajal tehti ka kõrgemaid, suurema riulite arvuga, võimalik, et jalgadel seisvaid toidukappe. Näiteks 1949. a ehitatud 8 riuliga kapp oli 213 cm kõrge, laiuseks 87 ja sügavuseks 34 cm (ERM KV 109:101, 734–735 Truba, Rissova).

²⁸ Taolist kappi olen välitöödel näinud paljudes kodudes. Minu kodutallu, Tsältsüvä (Tšaltsevo) küla Torni tallu osteti selline kapp Petserist 1962. või 1963. aastal.

Jn 12. Riidekapp.
Valmistanud Jakob Luiga
1920.–1930. aastatel.
Lõkovo k. Foto: R. Olli.
ERM Fk 1780:1.

Fig. 12. Wardrobe made
by Jakob Luiga in the
1920s or 1930s. The
village of Lõkovo. Photo:
R. Olli. ERM Fk 1780:1.

Рис. 12. Шкаф для
одежды. Изготовил
Якоб Луйга в 1920–30-х
годах. Деревня Лыково.
Фото: Р. Олли. ERM Fk
1780:1.

Pilt 12. Rõivakapp.
Tennü' Luiga Jakob
1920.–1930. aastagil.
Lõkova k. Olli Reinu pilt.
ERM Fk 1780:1.



79–104). Kappide valmistamine oli tasuv töö. Haanja vallast pärit ja hiljem Meremäe vallas Serga külas tegutsenud puutöö- ja vokimeister Voldemar Press (snd 1904) on 1970. aastate keskel meenutanud, et sõjaeelses Eesti vabariigis maksis riidekapi valmistamine 10 krooni. Tasuv töö olnud ka toolide valmistamine, ühe tooli hinnaks oli 2,5 krooni (ERM EA 147:5, 210).

Kapiuksed olid kaunistatud süvendplaatite e tahvlitega (*tahvliussõ*) või *puraski* ehk peitli abil tehtud nikerdustega (ERM KV 109:101, 736 Truba, Rissova; ERM KV 802/I, 446 Lädinä). 1950. aastatel osteti juba ka kolmekselisi heledamast puidust riidekappe, vanemad riidekapid tõsteti *seenisesse* või aita. Paljudes talumajades on need säilinud siiani, seal hoitakse enamasti käepäraseid asju või nõusid.

Kui varasemal ajal pidi seto neiu abielludes olema kaasvarakirst (vakk) koos andidega uutele sugulastele, siis hilisemal ajal nihkus esiplaanile riidekapp –

enne kapi hankimist isegi ei abiellutud. Eriti levis riidekappide, diivanite ja peeglite kaasatoomine kaasavaraks sõjajärgsetel aastatel (ERM KV 802/I, 447 Lädinä). Mööbel viidi uude koju pulmahobustega, vahel ka veoautoga (ERM KV 109:101, 736 Truba, Rissova).

Kirstu aset hakkasid mujal Eestis ajapikku täitma samasuured rautatud kastid ehk kohvrid, hiljem mõisatest ja linnadest üle võetud kummutid (Põldmäe 1929a: 44). Viimaseid leidis ka Setomaal, peamiselt Eestimaa-poolses osas.²⁹ 1961. a on Ida-Setomaalt kirjutatud järgnevalt: *Seturahvas kummuteid ei kasutanud. Mõni üksik sai kuskilt vanakraamikauplusest või pärandas neile keegi kauge sugulane. Ka tänapäeval pole kummutid moes.* (ERM KV 109:101, 736 Truba, Rissova) Üksiku sealtkandist kirjeldatud kummuti puhul on märgitud, et see oli treitud nurkadega, kolme suure sahtliga all ja kahe väikesega peal (samas). Põhjapoolsel Setomaal (Lädinäs) levinud kummutid olid nelja sahtliga, enamasti pruunid, hiljem kollased või punakaspruunid, vasest käepidemete või puidust treitud *punnidega*, nende ülaservas või külgedel olid kaunistused – *ilostusõ'* (ERM KV 802/I, 447). Kummut seisis tavaliselt *tagatarõs* (vanem võis olla ka *seenises* või aidas koos riidekirstuga), sahtlites hoiti puhast pesu, laudlinu, käterätte, vähem kasutatavaid lusikaid-kahvleid, aga ka ehteid ja raha (ERM KV 802/I, 447 Lädinä; ERM KV 109:101, 736 Truba, Rissova).

Riiulid ja varnad

Suitsutares hoiti toidunõusid, sõelu, nuge, haamreid jmt pikal kitsal (u 35 cm) riiulil, *poolkal*, mille üks ots kinnitus seinadõnarusse, teine toetus ahjuotsale (ERM KV 109:101, 732 Truba). Riiulid paiknesid ka piki seinu istepinkide kohal. Mõnes talus olid *poolka* ja *sainapingi* servad kaunistatud sarnase lõike-lise mustriga.³⁰ Korstnatega taredes *poolkaid* enam ei tehtud, arvatavalt 19. saj teisest poolest tulid kasutusele küljelaudadega riiulid – *laudud*. Need paiknesid *lävenulgas* (ukseseinas), neil hoiti sööginõusid, söögipoolist, töö- ja tarberiistu (ERM KV 109:101, 732 Truba; ERM KV 802/I, 441 Lädinä).³¹ Seto köögi-riiulid olid lihtsad ja suhteliselt sarnase konstruktsiooniga, enamasti kolme, aga ka kahe riiulilauaga, riiulil puudus tagakülg. See riputati seinakonksude

²⁹ Kummuteid nägin välitöödel Helbi, Tessoava ja Kolossova külates.

³⁰ Puulõikelise dekooriga seinapinke-riiulid on võimalik näha Värskas Seto Talumuuseumi tares.

³¹ Mitmest lauast kokku lõõdud värvimata riiulid olid Satseri kandis juba 1930. aastatel. Toidu-riiulid olid mõõtudega: 1 x 0,2 (0,4) x kõrgus 1,00–1,5 m. Selline riiul oli 1933. a Lädinä külas perekond Tammemäel (ERM KV 802/I, 446 Lädinä).

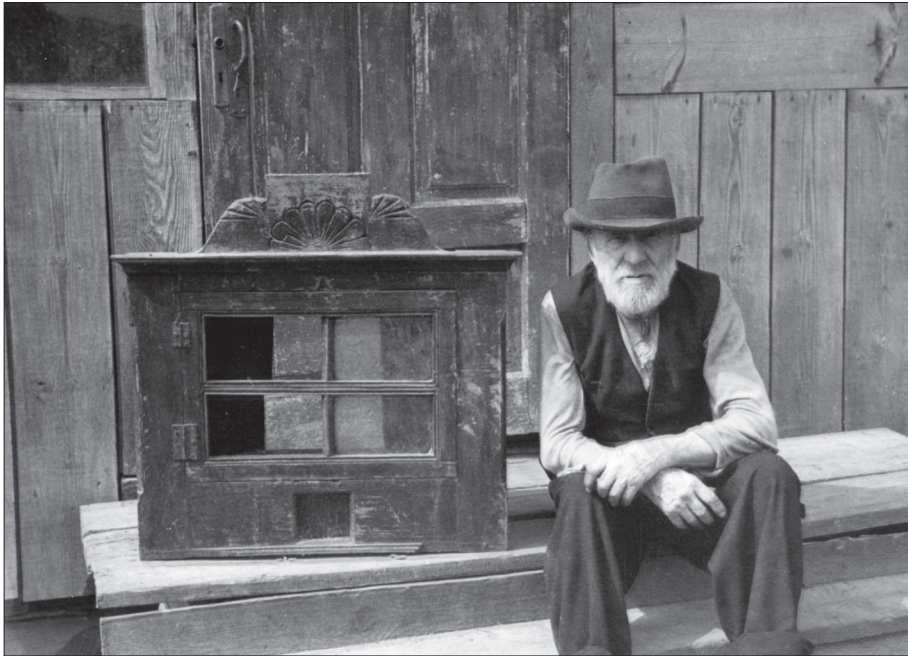
külge aasade abil või rippus see laudadega puupulkadele toetudes (Perdaku küla Kaar'o talus). Vahel võis riiuli asemel köögis olla väike riiuli põhimõttel tehtud uksega kapike (nt Trõnne küla Sula talus) (Saron 1981: 26).

Kolmnurkseid nurgariiuileid Truba ja Rissova külas ei teatud, Lädinäs aga olnud need kasutusel (ERM KV 109:101, 732 Truba; ERM KV 802/I, 443, Lädinä). Taoline riiul oli tavaliselt ikooninurgas, kus sellele kinnitati *pühasekapp* või ikoonid, riiulit kutsuti ka *pühaselaud* (ERM KV 40:129, 273, 300–339 Laura, Vinski, Jatsmani).

Rõivaste ja esemete riputamiseks kasutati varnu. Varn paiknes tares ukse juures riiuli kõrvall (ERM EA 87:5, 462 Väraska). Vanemal ajal oli varnaks männi-, õuna- või tammepuust pulk. Lihtsaid varnu, mis paiknesid *seenises*, elutoas ukse juures või köögis pliidi lähedal, kasutati veel 1950.–1960. aastatelgi (ERM KV 802/I, 441 Lädinä, Perdaku). Vilo vallas kutsuti lihtsat puupulgast varna *saina vajaks*. Üks või mitu *vag'a* asetati akende kõrvale, nende otsa riputati kahele poole ikooni ilukäterätid (ERM KV 109:101, 731 Vilo). Köögis riputati varna käterätik või sibulavanik, eraldi varna-konksu otsas rippusid kulbid. Vanemal ajal oli seinas lusikate kuivatamiseks *luidsavarn*. Rõsna küla mees Ivan Ilvik (snd 1873) on 1938. a iseloomustanud selle ots-tarbekust: *Setä lüüdi tuuperäst saina külge, õt luitsa ja kahvle päält süümise ar mõstasõ, sis pandas sinnä kuioma. Sis tõõse süümisõ aigo oll kõgõ säält hää võtta.* (ERM KV 40:67, 144) Perdakus oli lusikavarn köögilaua juures seinal veel 1930. aastatelgi, kuna söödi puulusikatega (ERM KV 802/I, 441, 443 Lädinä). Puuvarnad olid ka aidas, laudas ning *seenises* hoburakmete, kõite ja muu tarviliku riputamiseks; üleriiete ning peakatete tarvis paiknesid riidevarnad *seenises* või toas. Vanemal ajal hoiti pealiskiideid varnas, muid aga rõivakirstus (ERM KV 802/I, 442, 445 Lädinä). Lihtsad riidevarnad tehti ise männist või kasest – aluslauale tapitud pulkadega varnu, mida kutsuti *nagõl*, tunti Vilo vallas 1920. aastate keskpaiku (ERM KV 109:101, 732).

Ikoon, pühäne

Ikooninurk on moodustanud seto taresisustuse lahutamatu osa, säilides (kohati küll juba redutseerunud kujul) tänapäevalgi. Ikoon paiknes kahe akna vahelises *pühäsenulgas* (ikooninurgas) väikesel riiulil, vanemal ajal erilises ikoonikapis ehk *kibotis*. *Kibot* oli *pühäsekapp*, kus hoiti ka künnlaid, *pominaanjat* (kadunute nimeraamatut), selle all olevas sahtlis pisiesemeid – helmeid, paelu, sõrmuseid, raha. Pühasekapi taga hoiti taludokumente, *väärtuslikke pabereid* (ERM KV 109:101, 733 Vilo vald – Truba, Rissova; ERM KV 40:129, 274 Lõuna vald – Laura, Bobruk). Patuste toimingute ajal (nt puskariajamine



Jn 13. Taluperemees Kütt *kibotiga*. Kalatsova k. 1950. aastad. ERM Fk 1214:90.

Fig. 13. Farmer Kütt with *kibot* – an (Orthodox) case for the storage of icons. The village of Kalatsova. 1950s. ERM Fk 1214:90.

Рус. 13. Хозяин хутора Кютт с киотом. Деревня Калачёво. 1950-е годы. ERM Fk 1214:90.

Pilt 13. Taluperemiis Kütt kivodaga. Kalatsova k. 1950. aastaga'. ERM Fk 1214:90.

või joomine) *kibot* suleti või tõmmati sellele *pühäserätt* ette (Lumiste 1943). Kirikupühade ajal põles ikooni(de) ees lambike, ikooni juures hoiti armulaualeiba, ristiveepudelit, lihavõtte ajal asetati sinna värvitud muna. *Kiboti* või otse ikoonide peal oli omakootud linikulaadne kirjatud ikoonikate, *pühäserätt*.

Veel 1940. aastatel oli *kibot* Läänä küla kõigis taludes alles, vaid 2 peret viisid need välja, kui pojad astusid komnoorteks (ERM KV 802/I, 444 Läänä). Ajapikku asendusid pühasekapid lahtiselt asetatud ikoonidega ning 1960. aastate alguseks jäid pühasekapid kasutuselt kõrvale.³² Suuremate pühade puhul riputati kahele poole ikooni kaunistustega käterätid,³³ *tiranikud*, mis hiljem kappi või kirstu

³² Tiirhanna küla ühes talus oli *kibot* tõstetud aita, praegu on see üleval SA Eesti Vabaõhumuuseumis Vanatalo vasakpoolses vanema sisustusega tares.

³³ Selliseid kahel pool ikooni asetsevaid ilukäterätte kutsuti ka *sainarättideks* (teated Mare Piholt).

tagasi pandi. Nende tarvis olid akende kõrvale seintesse kinnitatud kõvera otsaga puupulgad – *tiraniku vajad* (KV 802/I, 444 Lädinä; KV 109, 733 Truba, Rissova) või naelad. Ilmekas kirjeldus seto pühasekapist pärineb etnograaf Gustav Rängalt: *Siin kanduvad mõtted kõigepealt setu elutoa pühanurka, söögilaua taha, mis koht kandis nimetust „jumalanurk“, sest seal asetsevad ju kiriklikud pühakujud, mis rahva silmis ei olnud mitte väiksemad kui jumalad ise. Sellest nurgast on kujunenud jumalate asukohana omaette majaanurk, mida ruumiliselt tähistab kolmnurkne seinalaudi või väike, eest lahtine kapp, setu keeli kibot. [...] Kibot ise on olnud rahva suurima kunstilise tähelepanu objektiks, mida setud on pidanud vääriliseks ehtida lõike- või põletuskirjadega ja mis oma arhailisusega pakuvad suurt huvi rahvakunsti uurijaile.* (Ränk 1957: 162) Ka A. O. Väisänen täheldas 1913. a Setomaa-reisil, et seto peremehed ei pidanud tarberiistade kaunistamist eriti oluliseks, erandlikuna jäid silma vaid kolm: *kibot*, kirst ja akende välised piirdelauad (Setumaalta Harjumaalle: 108). Seega keskenduti vanemal ajal pigem usu- ja siirderituaalidega seotud esemete ja võõrale nähtavate objektide kaunistamisele kui igapäevase mööbli või tarberiistade väljanägemisele.

Valgustus

Pea 19. sajandi lõpuni kaeti tule alal hoidmiseks hõõguvad söed õhtul tuhaga. Tule saamiseks kasutati Setomaal nagu mujalgi Eestis tulerauda, millega vastu ränikivi lüües saadi sädemetest taela abil tuli. Süütamiseks vajalikku taela saadi *kõokannu* (kasekännu) küljest. *Tulused* olid meestel alati kaasas – kui keegi tööd tehes põllul tuld hakkas lööma, jooksnud ka teised ligi (ERM EA 28:5, 705 Satseri; ERM KV 54:65, 959 Mäe). Tule viimiseks talust teise kasutati erilist aukudega plekknõud *kadinitSAT*, kuhu söed sisse pandi (ERM KV 802/II, 612 Lädinä). Selline tuleisaamisviis kadus 19. sajandi lõpupoole, kui võeti kasutusele tuletikud. Siiski kasutati Satseri kandis *kadinitSA* kohati veel ka peale tikkude kasutuselevõtmist (esimesed Peterburist toodud tikud olnud kallid) (ERM KV 802/II, 612 Lädinä; ERM EA 28:5, 705 Satseri). Vanemal ajal valgustati ruumi pirdudega, mis asetati u 1,3 meetri kõrgusesse kolmjalg- sse raudotstega *pilakusse* (ERM EA 87:5, 462 Värskä). Suutsutares seisis tulijalg muldpõrandal keset tare, söed kukkusid samasse maha. Peerutule eest hoolitses keegi vähemhõivatud pereliikmetest (ERM KV 109:83, 574–575 Truba). Kui tallu tuli rätsep, pidi laps talle õmblustöödeks tuld hoidma: *rätsepäle pirdu pidämä* (ERM EA 28:5, 709 Satseri). Vilo valla Truba külast on teada, et sealses ümbruskonnas olevat peerutuld viimati kasutatud veel 1915. aastal (ERM KV 109:83, 574). Künnlaid Setomaal valgustuseks ei

kasutatud, kuna neid peeti kalliks. 19.–20. sajandi vahetusest alates hakati taludesse muretsema petroolilampe. Linnast ostetud lambi valgeli tehti kõiki igapäevatöid. Elektrivalgus sai külades üldisemaks alles 1960. aastatel. Näiteks Trubal oli 1961. a elektrivalgus üksnes taludes, mis paiknesid loomafarmi läheduses, kus elektrit saadi mootori jõul. Elektrivalgus oli ka kohalikus koolis (samas). 1927. a sündinud Maria Lumi mäletab, et nende kodus Uusvada küla Pihlapuu talus oli lapsepõlves 2 petroolilampi, millest üks, suure plekist varjuga, rippus laes, andes valgust lauale, millel tavaliselt töötas rätsepast isa; teine, klaasiga lamp oli kinnitatud seina külge. Väike petroolilamp, *tattnina*, seisis ahjunurgal (vestlus temaga 02.07.2014). Tule reguleerimine lambikeses käis algelisel moel: kui leeki taheti vähendada, koputati lambikere põhja vastu lauda, suurendamiseks löödi lambi „peaga“ vastu lauaservert (ERM EA 28:5, 709 Satseri). 1929. a sündinud Talka küla Variku talu perenaine Maria (Maidi) Tammik mäletab, et lambarasvaga täidetud tattninalampe kasutati petrooli-puudusel ka sõja-aastatel. Ühiskondlikke hooneid valgustati Eesti Vabariigi ajal gaasilampidega. Näiteks koolides olid need kasutusel veel ka 1950. aastatel (vestlus temaga 04.07.2014).

KOKKUVÕTTEKS

Setode omanäoline vaimne ja materiaalne kultuur on uurijate huviorbiidis olnud pikka aega, viimastel aastakümnetel on uurimisobjektiks tõusnud seto maa-arhitektuur. Omalaadse etnograafilise piirkonnana ei moodustanud Setomaa ühtset rahvakultuurilist tervikut, mistõttu on erinevusi nii küla- ja taluplaanides kui ka taluarhitektuuris. Esimesed seto taluhoonete ja -õuede kirjeldused pärinevad Jakob Hurdalt, põhjalikumad ja süstemaatilisemad ülevaated Ilmari Manninenilt, kes on kirjeldanud ka seto suitsu- ja rehetarede sisustust. Traditsioonilist seto elamut ja rehielamut ühendava hoonetüübi, seto rehemaja levikuala jäi peamiselt Setomaa Võromaaga piirnevatesse valdadesse, Satsarina ja Vilo vallas olid need tundmatud. Erinevalt teistest Eesti maakondadest, kus rehielamus oli rehetuba reheelusega ühe katuse all, olid Setomaal kõige tüüpilisem selline eluhoone, milles parteta toaga liitus suur eeskoda (*seenine*) või kaks parteta tuba asusid kahel pool *seenist*. Eluruumiks oli köetav *tarõ*, *seenine* oli kasutusel suvise töö- ja magamisruumina või pani-paigana. Kuni 19. saj viimaste kümnenditeni olid Setomaa elumajad (*tarõd*) suitsutared, kortnad ja uut tüüpi pliidiga ahjud hakkasid levima alles sajandi lõpukümnenditel. Suitsutared hakkasid kaduma seoses maade kruntimisega, 1930. aastate keskpaigaks oli neid säilinud üsna vähe.

Suitsutare sisseseade oli lihtne. Kindel ja ilma varieerimisvõimalusteta ruumijaotus oli tingitud sellest, et tare põhisisustusse kuuluvad seinapingid ja magamislava ehitati üheaegselt ning need moodustasid hoonega lahutamatu terviku. Liigutatava mööbli hulka kuulusid laud ja lahtine pink, toolid tulid seto elamisse valdavalt 20. sajandil. Jõukamates peredes olid ka korjuga istepingid, diivanid. Igapäevariideid hoiti seinä löödud varnadel, voodi kohal riideõrrel, muid riideid aidas rõivakirstudes. Tare ümarpalkidest seinad olid tahutud, erinevalt savipõrandaga rehetubadest olid suitsutare põrandad hõõvel-datud palkidest või laudadest. Hoone ühes nurgas oli vanemal ajal leasemega ahi, suits juhiti välja *otspaja* ja ukse või poolukse kaudu. Eluruumide aknad olid väikesed, peale klaasitud akende olid külgseinas ka lükandaknad, *pajad*. Tare oli jagatud mõtteliseteks *nulkadeks* vastavalt nende funktsioonile. Nagu eesti rehetoas, asusid ka seto elutoas magamisasemed ahju kõrval, seda toaosa kutsuti *sängünulgaks*. Setomaal oli magamislava ehk *labasäng* kasutusel kuni lahtiste voodite tulekuni 20. saj algul. Elamuosa ahju ees, kus asusid majapidamisnõud, kutsuti *anomanulk*, koos *ahonulgaga* moodustasid need söögi-valmistamishoone. Ahjuga diagonaalselt paiknes ikoonidega toaosa, *pühäsenulk*.

1920. aastatel alustatud maareformi tulemusel muutus seto küla ilme, kuna krundimaadele rajati uusi, avaramate õuedega talusid. Siiski ei loobutud ka uutest eluhoonetes traditsioonilisest suurest eeskojast. Uute elumajade katused kaeti laastude või pilbastega, vahel ka õlgedega, majad ehitati korstnaga, sisse ehitati pliidiga ahjud. Eluruumi sisseinad olid tahutud palkidest, 1930. aastatel olid mõnel pool ka seinad krohvitud. Suured muutused toimusid 1920.–1930. aastate taresisustusel: vana *labasängi* hakkasid asendama omatehtud või kohalikest puutöömeistritelt tellitud voodid, riidekirstusid poest ostetud või tiseritelt tellitud riidekapid (harvemal juhul ka kummutid), pinkide kõrval võeti kasutusele toolid. Tubadesse ilmusid lillepostamendid. Üheruumiline elutuba jaotati vaheseintega eraldi ruumideks: *anomanulgast* koos ahjuga kujunes köök, eluruum jagati esimeseks ja tagumiseks pooleks. Üldiseks sai köögi ja kahe toaga ruumijaotus, ruum jagunes töö- ja puhkepooleks. 20. sajandi esimestel kümnenditel hakati enam tähelepanu pöörama ka sisustus-tekstiilidele. Kui *labasängi* katteks olid lihtsad omakootud kaltsutekid, siis voodid kaeti juba telgedel kootud villaste tekkide ja pitsiliste voodilinadega. Laudadele ilmusid omakootud laudlinad, põrandale tekid, akende ette kardinaad. Seto peres püsis riskülikukujuline küljesahtliga laud tarvitusel peamiselt söögilauana, mille ümber tehti vajalikud majapidamistööd. Kasutusel olid ka lauad, mille alumise osa moodustas söögikapp. Suuri ümmargusi laudu osteti Eesti Vabariigi ajal üksnes jõukamates peredes. Vanemad istmed olid setodel

seinapingid, puupakud või tõstetavad pingid, *vallalised kergod*. Kaua püsisid tarvitusel madalad istepingid, *kergod*, mida kasutati istumiseks ahju tuld tehes või seda kohendades. Lihtsamad istmed, pingid ja taburetid, valmistas sageli peremees ise, toolid osteti või telliti ümbruskonna puutöömeistritelt. Seto peredes kasutusel olnud toolid olid enamasti lihtsad, raamkonstruktsiooniga, vanemal ajal tehti ka sarapuuvitstest painutatud toole. Poetoolidest osteti 20. saj algul nn viini toole. Korjuga puust istepingid ehk *diivanid* olid kasutuses vaid üksikutes jõukamates seto peredes. Vanemad riulid olid Setomaal suitsutarede *poolkad*, kus hoiti toidunõusid ja majakraami, hiljem hakati ehitama ka seina kinnitatavaid tagant lahtisi toiduriiuleid, *lauduid*. Vanemad kapid olid setodel lihtsad toidukapid, seevastu riidekapid olid tunduvalt hilisemad. 1930. aastatel hakkasid riidekapid välja tõrjuma riidekirste, kuna kaasavaraks tõid seto noorikud juba kappe. Sõjajärgsetel rasketel kümnenditel uut mööblit ei hangitud, taresisustus püsis muutumatuna. Uuendused taresisustuses ja mööblis hakkasid ilmema 1950.–1960. aastate vahetusel, eriti aga 1960. aastatel, mil põllumajandussaaduste ning aia- ja metsamarjade müügirahaga osteti elamisse uuemaid mööbliesemeid (puhvetkappe, kušette, laudu jmt) ning asuti parandama tare väljanägemist: plaatima ja tapetseerima seinu, värvima põrandaid, lagesid, vooderdama-värvima elumaja välisseinu. Tänapäevane seto taresisustus erineb üsna vähe teiste eesti talude sisustusest. Samas on sellele endiselt tunnuslik *pühasenulga* olemasolu, kuigi kohati on riitulile asetatud ikoonid asendunud seinale riputatud lihtsa pühapildiga. Endiselt on seto peredes kasutusel esiemade kootud ikoonikatted, alles on kodukootud laudlinad ja linased (ilu)käterätid. Endiselt on au sees telgedel kootud põrandatekid. Aida-, *seenise*- või põõningunurgas seisavad aga (sageli võõra pilgu eest varjatult) kunagise taluperemehe või mööblimeistri valmistatud toredad mööblitükid – iga seto pere kodulooline vanavara.

ARHIIVIALLIKAD

Eesti Kirjandusmuuseumi Eesti Rahvaluule Arhiiv (ERA)

ERA, Foto 1682. Mehelemineja Setu neiu on ostnud Petseri turult kaasavara (bridana) kasti.
 < Setu – V. Säägi (1939).

ERA, Foto 3804. Mõrsja ema paneb peigmehekodus aknale uued kardinad. Treskist pärit Maria Sammasto ja Selistest pärit Paul Piksöödi pulm. < Setu, Treski – Richard Hansen (06.1958).

H II 70, 579/80 (4) < Vastseliina < Setu – J. Sandra. Setukeste vana tarkus. Maja ehitamisest.

Eesti Rahva Muuseumi etnograafiline arhiiv (ERM EA)

EA 28:5. Adele Lübek 1936–1937. Etnograafilisi kirjeldusi Setumaalt, 377–741.

- EA 51:3. Elisaveta Richter 1949. Kolhoos „Ühendus“ (Objedinenije) Petseri rajoonis Pihkva oblastis, 131–191.
- EA 51:5. Elisaveta Richter 1952. Setu kolhooside „Ühendus“ ja „Niva“ kirjeldused, 239–417.
- EA 85:1. Hele Eisler, Enn Kask, Arved Luts, Endla Lõoke 1962. Teatmematerjali kaasaja elulust Võru rajoonis, 1–478.
- EA 87:5. Taimi Lutter 1962. Etnograafiline teatmematerjal Räpina ja Võnnu kihelkonnast ning Setumaalt, 417–496.
- EA 147:5. Lembit Karu 1952. Puutöö Meremäe vallas, 193–243.
- EA 152:3. Katrin Savomägi 1977. Teatmematerjali Misso ja Petseri vallast, 76–110.
- EA 153:3. Lembit Karu 1977. Teatmematerjali Meremäe ja Misso vallast, 32–106.

Eesti Rahva Muuseumi korrespondentide vastuste arhiiv (ERM KV)

- KV 25:67. R. Ritsing (?) 1935. Küsimusi taluehitiste kohta. Vastus ERMi küsimuslehele nr 12, 695–705.
- KV 40:67. Ivan Ilvik 1938. Küsimusi talu elamu ja õue kohta. Vastus ERMi küsimuslehele nr 22, 143–146.
- KV 40:129. Nikolai Jasnetsky 1939. Küsimusi talu elamu ja õue kohta. Vastus ERMi küsimuslehele nr 22, 273–274.
- KV 54:65. Mihail Kivisaar, Fekla Kivisaar 1941. Küsimusi mitmelt alalt. Tuli ja valgustus. Vastus ERMi rahvateaduslikule küsimuskavale nr XII, 959–971.
- KV 54:82. Leho Lumiste, Marfa Jalas 1942. Küsimusi mitmelt alalt. Ratsutamine, pühad, elamisisustus, rõivastus jne. Vastus ERMi rahvateaduslikule küsimuskavale nr XII, 1291–1309.
- KV 62:65. Nikolai Koplímägi 1941. Küsimusi elamisisustuse alalt. Vastused ERMi küsimuslehele nr 33, 141–142.
- KV 109:83. „Pikker“ 1961. Elamisisustusest. Rehetuba. Vastus ERMi küsimuslehele nr 71, 573–575.
- KV 109:98. Olvi Räpin 1961. Elamisisustusest. Pingid, toolid. Vastus ERMi küsimuslehele nr 72, 711–716.
- KV 109:99. Olvi Räpin 1961. Elamisisustusest. Söögilaud. Vastus ERMi küsimuslehele nr 73, 719–722.
- KV 109:100. Olvi Räpin 1961. Elamisisustusest. Voodid, hällid. Vastus ERMi küsimuslehele nr 74, 723–729.
- KV 109:101. Olvi Räpin 1961. Elamisisustusest. Varnad, riiulid. Vastus ERMi küsimuslehele nr 75, 731–738.
- KV 117:12. Nikolai Repän 1967. Aidad. Vastus ERMi küsimuslehele nr 70, 234–257.
- KV 190:23. Olvi Räpin 1989. Kaasaegsest elamisisustusest. Vastus ERMi küsimuslehele nr 83, 339–341.
- KV 190:24. Olvi Räpin 1989. Kaasaegsest elamisisustusest. Vastus ERMi küsimuslehele nr 83, 342–343.
- KV 190:25. Olvi Räpin 1989. Kaasaegsest elamisisustusest. Vastus ERMi küsimuslehele nr 83, 344–345.
- KV 560:6. Nikolai Repän 1988. Setumaa Saatse valla Lädina küla ajaloost. Käsikiri, 171–217.
- KV 635:97. Eve Rahusoo 1989. Andmed elamisisustuse kohta. Vastus ERMi küsimuslehele nr 165, 452–467.

KV 635:100. Ulvi Möldri 1989. Andmed elamuisustuse kohta. Vastus ERMi küsimuslehele nr 165, 469–474.

KV 802/I. Nikolai Repän 1993. Elamuisustusest V. Vastus ERMi küsimuslehele nr 72, 441–449.

KV 802/II. Nikolai Repän 1993. Maapere isiklik majapidamine. Vastus ERMi küsimuslehele nr 156, 150–155.

KV 802/II. Nikolai Repän 1992. Tuletegemine. Vastus ERMi küsimuslehele nr 130, 611–614.

Eesti Rahva Muuseumi fotokogu (ERM Fk)

Fk 721:1–19; 730:1–18; 733:1–93; 749:1–20; 1194:101–184; 1214:13, 19, 90, 127; 1256:1–135; 1780:1. E. Laiu, J. Richteri ja U. Ripsi fotod Setumaa taluarhitektuurist ja sisustusest.

Eesti Rahva Muuseumi etnograafiliste jooniste kogu (ERM EJ)

EJ 47:23. Kirst ja kirstu kaas. Tsäältsüvä k Semmeni Miku t. Joosep Kliimandi joonistus 1912.

EJ 47:25 Voodi. Mäe v Usinitsa k. Joosep Kliimandi joonistus 1912.

EJ 64:1–84. Setu hooned, tared sisevaated ja sisustus, mööbel, tarbevara, tööriistad jm. Hugo Blaubrücktli joonistused 1935.

Eesti Riigiarhiiv (ERA)

ERA 14.1.1395. Informatsiooniline ülevaade Petserimaa kohta 1927. a.

Eesti Vabaõhumuuseum SA etnograafiline arhiiv (EVM EA)

Holst, Jutta 1977. Setu taluehitistest. Käsikiri. Tallinn: Eesti Vabaõhumuuseum. EVM EA 104, köide 23.

Kalm, Piret 1975. Setumaa ehitistest. Käsikiri. Eesti Vabaõhumuuseum. EVM EA 89, köide 21.

Saron, Jutta 1981. Setu talu hooned ja sisustus 19.–20. sajandi vahetusel. Käsikiri. Tallinn: Eesti Vabaõhumuuseum. EVM KA 22 1981.

Saron, Jutta, Piret Kalm 1980. Taluhoonete kompleks. Setumaa Pankjavitsa (Vilo) vald Lökova küla Vanatalo (Neeme) talu. Käsikiri. Tallinn: Eesti Vabaõhumuuseum. EVM EA 107, köide 23.

Troska, Gea 1961. Taluehitised Abja ja Võru rajoonis (Halliste khk ja Setumaa). Käsikiri. Tallinn: Eesti Vabaõhumuuseum. EVM 17, köide 5.

KIRJANDUS

Habicht, Tamara 1977. *Rahvapärane arhitektuur*. Tallinn: Kunst.

Hupel, August Wilhelm 1774. *Topograpische Nachrichten von Lief- und Ehtsland. Gesammelt und herausgegeben durch August Wilhelm Hupel. Erster Band*. Riga: Zu finden bey Freideich Harteknoch.

Hurt, Jakob 1904. *Über die pleskauer Esten oder die sogenannten Setukesen*. Helsinki: Druckerei der Finnischen Literatur-Gesellschaft.

Kallas, Oskar 1895. *Einiges über die Setud. Sitzungsberichte der Gelehrten Estnischen Gesellschaft* 1894. Dorpat: Gelehrte Estnische Gesellschaft zu Dorpat, 81–105.

- Külvik, Mart (koost.) 2007. *Seto maastikuarhitektuurilise pärandi inventeerimine. I etapp*. Obinitsa-Tartu: Eesti Maaülikooli Põllumajanduse ja keskkonnakaitse instituut.
- Laid, Eerik 1935. Setumaa – suur populaarsuse ja originaalsuse maa. – *Vaba Maa* 1935, 2. august.
- Lillik, Aino 1978. *Köögi- ja toidualane sõnavara setu murrakus*. Diplomitöö. Tartu: Tartu Riikliku Ülikooli eesti keele kateeder.
- Lumiste, Leho 1943. Setumaa küla. – *Järva Teataja* 1943, 21. oktoober.
- Manninen, Ilmari 1925. *Setude ehitused I. Eesti Rahva Muuseumi aastaraamat I*. Tartu, 53–88.
- Manninen, Ilmari 1926. *Setude ehitused II. Eesti Rahva Muuseumi aastaraamat II*. Tartu, 103–128.
- Mööbel 2012 = *Mööbel: ajalugu ja hooldus* 1. 2012. Kultuurimälestiste omaniku käsiraamat: restaureerimise infovoldikud. Tallinn: Muinsuskaitseamet.
- Nassar, Elvi 2008. Setu küla kontrolljoone taga – Lõkova. – *Alevist vallamajani. Eesti Vabaõhumuuseumi toimetised* 2. Tallinn: Eesti Vabaõhumuuseum, 113–152.
- Põldmäe, Rudolf. 1929a. Eesti rahvaomastest majariistadest. – *Eesti Rahva Muuseumi aastaraamat* 5. Tartu: Eesti Rahva Muuseum, 39–71.
- Põldmäe, R. 1929b. Elupildikesi Setumaalt. – *Päevaleht* 1929, 4. september.
- Raasakõisi Setomaalt 2013 = *Raasakõisi Setomaalt. Setomaa Jakob Hurda silmi läbi aastagil 1886 ja 1903. Kommentaarõga vällännõq. Seto kirävara* 6. Koost. ja toim. Paul Hagu, Vahur Abrams. Värska: Seto Instituut, Eesti Kirjandusmuuseum.
- Raudoja, Ahto 2007. *Setomaa traditsioonilise hoonestuse uurimise metoodika ja kaitseinventuur*. Magistritöö. Tartu: Eesti Maaülikooli Metsainstituut.
- Richter 1952–1953 = Рихтер, Елизавета 1952–1953. *Быт и хозяйство селу Печорского района Псковской области. Etnograafilised teatmed* 1. Tallinn: ENSV TA Ajaloo Instituut.
- Richter 1959 = Рихтер, Елизавета 1959. *Быт и хозяйство населения Сетумаа и Псковской области. Etnograafilised teatmed* 15. Tallinn: ENSV TA Ajaloo Instituut.
- Ränk, Gustav 1957. Eesti kultuuri piiripost kagus. – *Meie maa. Eesti sõnas ja pildis: Lõuna-Eesti* 4. Lund: Eesti Kirjanike Kooperatiiv, 161–164.
- Rätsep, Anna-Kristina 2015. *Muuseumi ja kogukonna suhted Saatse Seto muuseumi näitel*. Bakalaureusetöö. Tartu: Tartu Ülikooli etnoloogia osakond.
- Setumaalta Harjumaalle = *Setumaalta Harjumaalle 1992. A. O. Väisanen tutkimusmatka vuonna 1913*. Toim. Timo Leisiö. Tampere: Tampereen Yliopisto.
- Sillaots, Liidia 2010. *Meenutusi: Franz ja Emma Spevak*. Käsikiri (kodu-uuriija L. Sillaotsa valduses).
- Tihase, Karl 2007 [1974]. *Eesti talurahvaarhitektuur*. Teine, täiendatud ja parandatud trükk. Tallinn: Tallinna Tehnikaülikooli kirjastus.
- Tiideberg, Kristiina 2009. *Seto traditsiooniline maa-arhitektuur 20. sajandi I poolel Meremäe, Värska, Mikitamäe ja Misso valla põhjal*. Magistritöö. Tartu: Tartu Ülikooli kunstiajaloo õppetool.
- Truusmann 1890 = Трусман, Юрий 1890. Полуверцы Псково-Печорского края. – *Живая старина*. Санкт-Петербург, 31–62. Ali Kikkase lühendatud tõlge 2001: Petserimaa setud. – *Mäetagused* 19, 176–190. <http://folklore.ee/Tagused/nr19/setu.pdf>. (10.01.2016)
- Uus, Andres 2003. *XX sajandi taluhoonete traditsiooniline palkehitis Kagu-Eesti Misso valla näitel*. Magistritöö. Tartu: Eesti Maaülikool.
- Vananurm, Ilmar 1991. Et saaks valget päeva näha tuleviku Setomaa (Ilmar Vananurme intervjuu Sulo Nurmeotsa ja teistega). – *Maakodu* 1, 1–3.

- Vissel, Kadri 2008. *Setu sängünulk ja põiktriibulised villased vooditekid*. Diplomitöö. Viljandi: TÜ Viljandi Kultuuriakadeemia rahvusliku käsitöö osakond.
- Võti, Tiina 1984. Talutoa sisustus. Album. Eesti NSV Riiklik Etnograafiamuseum. Tallinn: Kunst.

INTERVJUUD JA VESTLUSED

- Tea Korela (snd 1967), Korela küla elanik. 02.07.2013
- Anna Kullimaa (1928–2015), endine Popovitsa ja Kalatsova küla elanik. 03.07.2014
- Valter Küppas (1931–2013), Küllatova küla elanik. 06.07.2012
- Liia Lillepuu (snd 1936), Küllatova küla elanik. 05.07.2013
- Vassili Lillepuu (snd 1928), Küllatova küla elanik. 05.07.2013
- Anne Linnupuu (snd 1925), endine Tääglova elanik. 04.01.2010
- Maria Lumi (snd 1927), Uusvada küla küla elanik. 02.07.2014
- Mare Piho (snd 1944), endine Petseri elanik. 2011
- Liide Puusaar (snd 1935), Lutepää küla elanik. 03.07.2015
- Siina Sarapuu (snd 1932), Võmmorski küla elanik. 06.07.2010
- Leida Saunamets (snd 1950), Lutepää küla elanik. 03.07.2015
- Liidia Sillaots (snd 1933), Obinitsa küla elanik. 06.07.2013
- Leo Tamm (snd 1948), Kuigõ küla elanik. 05.07.2013
- Maria (Maidi) Tammik (snd 1929), Talka küla elanik. 04.07.2014
- Margot Vorobjev (1916–2013), Võmmorski küla elanik. 06.07.2010
- Linda Ülend (snd 1936), endine Popovitsa küla elanik. 31.05.2011

Summary

CHANGES IN SETO FARMHOUSE INTERIORS OVER TIME

Elvi Nassar

This article focuses on the changes in the interiors of Seto farmhouses from the turn of the 20th century until the 1970s.

Ethnographically, Setomaa has never constituted a unified whole. Depending on the location of the villages, there are both Russian and Estonian influences apparent in the Seto heritage. Russian influences are to a certain extent evident in the buildings, farm layouts, farmhouse interiors and clothing. The first descriptions of Seto farmhouses and yards date from Jakob Hurt, but a more thorough and systematic overview was given by the Finnish ethnographer Ilmari Manninen who described the interiors of Seto chimneyless huts and barn-dwellings. He divided Seto dwellings into four categories. Unlike other Estonian counties where the barn-dwelling was located

under the same roof with the kiln-room and threshing floor, Setomaa had typically one- to two-room dwellings where a room without cross-beams was adjoined with a large unheated front room called *seenine* that was used for working and sleeping in the summer, and as a storage space. In the parishes bordering Võromaa, a dwelling with cross-beams for drying grain, resembling the Estonian barn-dwelling, was also common.

Until the last decades of the 19th century, dwelling houses in Setomaa were chimneyless. Chimneys and ovens with a new type of cooking range became common only towards the end of the century. When a new county, Petserimaa, was created in the 1920, the Setos started to be integrated into the new economic system: the land of the village communities was divided into plots. New farmhouses were spacious with chimneys and ovens; living-quarters had larger windows. Nevertheless, the so-called *seenine* retained its place even in the new dwellings.

The appearance of the rooms changed as well. While the interior of the chimneyless house had become fixed and the division of space was invariable, the new living quarters came to be dominated by movable furniture. Fixed wall-benches were gradually replaced by movable benches and chairs; long shelves under the ceilings were replaced by wall shelves and cupboards for dishes, sleeping surfaces by wooden beds, and chests by wardrobes. New features in the interior design were flower stands. Floors were covered with hand-woven rag rugs, tables and chests of drawers with cloths, and windows were provided with curtains. In addition to home-made furniture it became more common to order furniture from carpenters.

The one-room dwelling that used to be divided into functional corners for food preparing, eating and praying, was divided with the help of walls or textiles into a kitchen and two rooms. Compared to earlier times, living rooms started to look cleaner thanks to modern ovens and larger windows. Although the walls were occasionally plastered already in the 1930s, hewn log walls and unpainted wooden floors were common until the end of the 1950s. It was only in the 1960s that walls were covered with wallpaper, floors were painted, and dwelling houses insulated and painted. In this period, new furniture was bought: dressers, couch beds, dressing tables, etc. Following the installation of electricity, radios, TV-sets, fridges, etc. appeared in homes mainly in the 1960s. Modern Seto interiors do not differ from country house interiors elsewhere in Estonia. The only characteristic trait is the presence of the icon corner and the use of traditional textiles.

Резюме

ИЗМЕНЕНИЯ ИНТЕРЬЕРА СЕТУСКОГО ЖИЛИЩА С ТЕЧЕНИЕМ ВРЕМЕНИ

Элви Нассар

В статье рассматривается изменение обстановки сетуского жилища с периода смены XIX–XX веков до 1970-х годов. Сету являются осколком эстонской нации, исповедующей греко-католическое православие, чье теперешнее место расселения расположено на юго-востоке Эстонии, и частично в Российской Федерации. Сетумаа является историко-этнографическим культурным регионом, особенность которого, по сравнению с остальной Эстонией в основном обусловлена отличающейся от нее историей – в течение столетий Сетумаа входила в состав России. Наибольшим отличием и является историческая православная традиция сету, сторонники которой есть и сегодня. Самобытная духовная и материальная культура сету уже продолжительное время входит в сферу интересов исследователей. В последнее время в печати вышли основательные исследования сетуской крестьянской архитектуры, меньше внимания уделялось обстановке хутора и развитию мебели.

В качестве своеобразного этнографического региона Сетумаа не образует единого целого народной культуры. Исходя из расположения деревень, в сетуской народной культуре представлены как русские, так и эстонские влияния. Русские влияния проявляются в определенной мере в строениях, планах хуторов, обстановке избы и одежде. Первые описания сетуских хуторских построек и дворов восходят к Якобу Хурту, более подробные и систематизированные обзоры встречаем у финского этнографа Илмари Маннинена. Помимо планов сетуских хуторских построек и решений дворов, у него имеются описания обстановки сетуских курных изб и жилых риг. Он является и автором деления сетуских жилых изб на 4 типа. В отличие от других уездов Эстонии, где жилая рига была под одной крышей с жилой частью и гумном, для Сетумаа типичными были 1–2 комнатные жилые здания, где к комнате без колосников прилегалo большое неотапливаемое помещение, *seenine* (рус. сени). Если было две комнаты, то *seenine* располагалось посередине. В качестве жилых помещений сету использовали избу, *seenine* использовали как помещение для летних работ и сна, а также кладовки. Сету был знаком и похожий на эстонскую жилую ригу овинный дом, где в жилой комнате были колосники для сушки зерна. Все же такой, объединяющий традиционное сетуское жилище и эстонскую жилую ригу тип здания распространен только в граничащих с Вырумаа волостях.

До последнего десятилетия XIX века жилые дома Сетумаа топились по-черному. Трубы и печи нового типа с плитами начали распространяться только в конце века. Когда в 1920 году в составе Эстонской Республики был

создан новый уезд Петсеримаа, то началась интеграция сету в новую экономическую систему: для поднятия уровня, получаемого людьми от использования земли дохода, началось размежевание общинных земель. На этих размежеванных землях создавали просторные хутора, в домах строили плиты с трубами, в жилых помещениях окна стали больше. Но и в новых жилых зданиях не отказывались от традиционных больших сеней. В результате земельной реформы изменился облик сетуской деревни.

Изменился и внешний вид комнаты – если обстановка курной избы была стационарной и в делении помещений отсутствовала возможность варьирования, то в новых жилых помещениях начала доминировать передвижная мебель, жилое помещение приобрело отчетливые границы. Вместо прежних прикрепленных к стенам скамеек все больше стали распространяться переносные скамьи и стулья, длинные полки под потолком заменили стенными полками и шкафами для посуды, напоминающие полати спальные места заменили на деревянные кровати, а сундуки на шкафы для одежды. В комнатах появились этажерки для цветов, на пол постелили сотканые дома половики, столы и комоды украсили скатертями, на окна повесили занавески. Все больше мебели, наряду с изготавливаемой дома, начали заказывать и у плотников.

Из состоящей из одного помещения избы, которая прежде была мысленно поделена на функциональные углы для приготовления пищи, еды и моления, сформировали с помощью перегородок или текстиля кухню и две комнаты. По сравнению с предыдущим жилые комнаты, благодаря современным печам и большим окнам, приобрели более чистый внешний вид. Хотя местами стены в комнате начали штукатурить уже в 1930-х годах, рубленые стены и некрашенные полы преобладали на хуторах до конца 1950-х годов. Только в 1960-х годах на стены начали клеить обои, красить полы, обшивать и красить жилые дома. Доходы как для этого, так и для приобретения новых предметов мебели, получали от продажи продуктов сельского хозяйства. В этот период в дом начали покупать новые предметы мебели: буфетные шкафы, раскладные кушетки, туалетные столики и пр. С приходом электричества, преимущественно в 1960-х годах в домах появились радиоприемники, телевизоры, холодильники и др. Сегодняшняя обстановка в сетуских домах не особенно отличается от обстановки в других уездах Эстонии, специфическим является только наличие угла с иконами и использование традиционного текстиля.

*Kokkovõtõh***SETO TARÕSISSESÄÄDE MUUTUMINÕ LÄBI AO**

Nassari Elvi

Artiklih kaias seto elomaja sissesääde muutumist 19.–20. aastagasaa vahetusõst kooni' 1970. aastakõni.

Setomaa om rahvatiiduslisõlt kaiõh olnu' ummamuudu kotus, mia olõ-õi olnu' rahva-kultuurilitsõh mõttõh ütine. Tuu perrä, koh veereh seto külä' omma', om seto rahva-kultuurih nii vinne ku eesti mõotuisi. Vinne mõotuisi om kukivõrd ehtüisih, taloplaa-nõh, tarõkraamih ja rõvih. Edimäde' seto talohuunidõ, ussaidu ja morodõ seletüse' omma' peri Hurda Jakobilt, põh'aligumb ja kõrraligumb ülekaehus soomõ etnograafilt Mannisõ Ilmarilt, kiä om seletänu' ka seto savvu- ja rehetarri sissesäädet. Timält om peri ka seto elotarridõ jagaminõ neljä tüüpi. Muial Eestih oll' elohoonõh rehetarõ ja rehealotsõga üte katusõ all, a Setomaal olli' üte ja katõ tarõga elohuunõ', koh ilma parsilda tarõ man oll' suur kütmäldä edetarõ seenine. Elämispaigast oll' setodõl tarõ, a seenist tarvitõdi tüü- ja magamiskotusõst ni kraamihoiupaigast. Vasta Võromaad jäävih valloh oll' ka eesti rehetarõ muudu majjo, koh elotarõh olli' vilä kuivatamisõst parrõ'.

Kooni' 19. aastagasaa viimätside kümnendini olli' Setomaa elomaja' savvutarõ'. Truuba' ja vahtsõt muudu pliidiga aho' naksi' tulõma inne aastagasaa lõppu. Ku 1920. aastagal luudi Eesti Vabariigi külge vahtsõnõ maakund Petserimaa, sis naati setosit passitama vahtsõhe majanduskõrda: tuuni aoni ütitsõlt peet külämaid naati kruntõhe jagama. Vahtsõ' krunditalo' luudi suurõmba', majjo sisse ehtedi trupuõga aho', tarrilõ tetti suurõmba' akna'. Siski jäi ka vahtsihe elohuunihe alalõ seenine. Ar' muutu ka tarõ vällänägemine. Ku savvutarõ sissesääde' oll' olnu' kimmäs ja tarõl õga nulk umah kotusõh tiidä', sis vahtsih elämisteh sai tähtsämbäst vallalinõ müübli ja tarõkraam. Innembäidsi sainapinke asõmõlõ naksi' tulõma vallalidsõ' pingi' ja tooli', pikki laealotsidõ poolkidõ asõmõlõ laudu' ja anomakapi', labasänge asõmõlõ tulli' puusängü' ni kirstõ asõmõlõ rõivakapi'. Tarrõ ilmu' lillialodsõ', põrmandidõ pääle panti umakoedu' närdsoteki', laudo ja kummotidõ pääle säedi lina', aknidõ ette kardina'. Kõrrast inämb naati kotoh tettü tarõkraami kõrval telmä müüblit ka puutüü-miichi käest. Innembäne söõgitegemise, süümise ja pühäsenulgaga tarõ jaeti vahesainu vai -rõividõga eräle kõõgist ja katõst tarõst. Teno vahtsõt muudu tettü aholõ ja suurõmbilõ aknilõ sai elotarõ' puhtamba näo. Üteh vai tõõsõh kotusõh naati jo 1930. aastagil tarõsainu krohvma, a kooni' 1950. aastakkõ lõpuni olli' siski põhilidsõ' viil tahvidu' palksaina' ja puupõrmandu'. Viil 1960. aastagil õnnõ naati sainu pääle tapetit pandma, põrmandit värmmä, elomajjo vuudriga katma ja värmmä. Elämiste naati ostma vahtsit müüblitükke: puhvõdikappõ, vallalõkäüvit tiivanõ, serkalilaudu jms. Üteh eelektriga tulliva' perrihe tarrõ raadio', televiisori', külmäkapi' jms. Täämbädse päävä seto tarõ-sissesääde' olõ-õi inämb muust Eestist kukipall'o tõistmuudu, ummamuudu om õnnõ tuu, õt olõmah om pühäsenulk ja pruugitas alalõ hoiõt vanaaolist rõivakraami.