

Hea teadustava rakendamise juhend¹

Sisukord

Sissejuhatus.....	1
1. Hea teadustava institutsionaalne toetamine.....	2
2. Hea teadustava rikkumine.....	3
3. Hea teadustava ja muud regulatsioonid.....	4
3.1 Millisest regulatsioonist lähtuda?.....	6
4. Tegutsemine hea teadustava rikkumiskahtluse korral.....	6
4.1 Nõu ja abi küsimine hea teadustava nõustajalt.....	6
4.2 Hea teadustava võimalikust rikkumisest teatamine.....	7
5. Hea teadustava rikkumise kahtluste ja kaebuste menetlemine.....	8
5.1 Õiglase menetluse põhimõtted.....	8
5.2 Hea teadustava rikkumise kahtluste ja kaebuste menetlemise protseduur.....	9
5.3 Kaebuste ja kahtluste arutamine komisjonis.....	10
5.4 Menetlusega seotud teave.....	11
5.5 Hea teadustava nõustamise ning rikkumise kahtluste ja kaebuste menetlemise süsteemi osade kirjeldus ja skeem.....	12

Sissejuhatus

Tartu Ülikooli senat võttis 27. oktoobril 2017 vastu [hea teadustava](#). Sama aasta 1. novembril allkirjastas Tartu Ülikool koos 20 teadus- ja arendusasutuse, Eesti Teadusagentuuri ning Haridus- ja Teadusministeeriumiga [hea teadustava kokkuleppe](#), millega võttis endale kohustuse toetada hea teadustava järgimist ja edendamist ülikooli liikmeskonna seas.

¹ Siinne juhend on inspireeritud Austraalia hea teadustava rikkumiste menetlemise juhendist „Guide to Managing and Investigating Potential Breaches of the Australian Code for the Responsible Conduct of Research“ (National Health and Medical Research Council 2018) ja U4 ülikoolide (Ghenti, Groningeni, Göttingeni ja Uppsala) vastavateemalistest protseduuride kirjeldustest. Silmas on peetud ka ENRIO käsiraamatu „[Recommendations for the Investigation of Research Misconduct](#)“ soovitusi.

Juhendi koostasid Tartu Ülikooli eetikakeskuse töötajad Marten Juurik, Kristi Lõuk, Mari-Liisa Parder, Margit Sutrop ja Katrin Velbaum koostöös TÜ õigunõuniku Aliis Liini ja akadeemilise sekretäri Andres Soosaare (kuni 31.12.2019) ning Tõnis Karkiga (alates 01.01.2020). Lisaks andsid juhendile tagasisidet valdkondade nõukogud, TÜ akadeemiline komisjon, rektoraat ning 2019. aasta sügisel hea teaduse doktoriaines osalenud doktorandid.

Teadus ja kunst ning nende õpetamine Eestis on vabad ning ülikoolid ja teadusasutused on seaduses ettenähtud piires autonoomsed (EV põhiseadus), kuid vabadus ei ole absoluutne. See on piiratud vastutusega inimese, ühiskonna, loodus- ja kultuurikeskkonna ees. Vastutuse võtmine on eeltingimus, mis tagab ühiskonna usalduse teaduse vastu.

Hea teadustava jagab vastutuse väärtuste ja tegevuspõhimõtete järgimise eest teadusasutuse ja teadlase vahel, rõhutades ülikooli rolli teadustöö keskkonna kujundamisel. Teadusasutuse vastutus hõlmab:

- 1) väljaõpet ja koolitust;
- 2) nõustamist;
- 3) töökeskkonna kujundamist ning
- 4) hea teadustava rikkumiskahtluste ja kaebuste menetlemist.

Detailsema ülevaate nii teadlase kui ka ülikooli vastutusest saab hea teadustava dokumendist, kus on kirjas hea teaduse põhiväärtused ja tegevuspõhimõtted. Hea teaduse peamised väärtused on: vabadus ja vastutus, ausus ja objektiivsus, austus ja hoolivus, õiglus ning avatus ja koostöö. Tegevuspõhimõtted puudutavad teadustöö eri osi: teadustöö kavandamist ja tegemist; autorsuse, teadustöö tulemuste avaldamise ja rakendamise küsimusi; teaduskeskkonna valdkonda ning hea teadustava järgimise, edendamise ja rakendamise küsimusi.

Head teadust toetava ja edendava organisatsioonikultuuri loomisel on oluline roll nii ülikooli struktuuriüksuste juhtidel kui ka igal teadlasel. Teadlastel on ühelt poolt kohustus ise järgida hea teadustava põhimõtteid ning teisalt anda oma panus ülikooli head teadust toetava organisatsioonikultuuri kujundamisse, sh abistades ja nõustades kolleege ning juhtides tähelepanu võimalikele hea teadustava rikkumistele. Kuna teadus põhineb lisaks ühiskonna usaldusele teaduse vastu ka teadlaste vastastikusel usaldusel, on oluline, et kõik teadlased järgiksid head teadustava ja saaksid eeldada, et sama teevad nende kolleegid.

Hea teadus ei ole võrdsustatav pelgalt hea teadustava rikkumisest hoidumisega, vaid on laiem mõiste, mis sisaldab endas nii olulistele väärtustele truiks jäämist kui ka teaduskorralduse sellist struktuuri, mis võimaldab tagada teaduse usaldusväärsuse ja terviklikkuse. Head teadust iseloomustavad eetilisel tehtud teadusuuringud, mis lähtuvad ühiskondlikest ja episteemilistest väärtustest.

Et hea teadustava rikkumiskahtlusi ja kaebusi menetleda, peab kujunema üldine arusaam, mida väärkäitumiseks pidada. See arusaam on aga ajas arenev. Mida rohkem võimalikke väärkäitumise juhtumeid läbi arutatakse, seda ühtsemaks kujuneb lähenemine. Menetlemise teeb keerulisemaks ka mõningane praktikate erinevus erialati – mõned praktikad on teadusvaldkonna spetsiifilised, mistõttu võib teatud käitumisviis olla ühes valdkonnas aktsepteeritav, teises aga käsitletud kui halb tava.

1. Hea teadustava institutsionaalne toetamine

Teadusasutusel on oluline roll hea teaduse hoidmisel ja edendamisel ning teadustööde vastutustundlikkuse tagamisel. Kasvab nende ülikoolide hulk, kes on mõistnud hea teaduse toetamise tähtsust. Teatud mõttes näitab hea teadustava toetussüsteemi ja rikkumiste menetlemise protseduuri reeglite olemasolu teadusorganisatsiooni kvaliteeti. Institutsionaalne vastutus hõlmab alljärgnevat tegevusvaldkondi.

- Teaduseetika koolituste korraldamine. Hea teaduse alane õpe peaks olema ülikooli õppekavadesse loomulikult viisil integreeritud. Ülikool peaks ideaalis kindlustama, et kõik tudengid, kes teadustööga kokku puutuvad, saavad baasteadmised ja -oskused teaduse heast toimimisest ja teadlase vastutusest võimalikult varases etapis ja kogenud ning pädevate juhendajate käest.

- Pädeva nõustamissüsteemi väljatöötamine. Nõustamissüsteemi üheks komponendiks on heade eetikaalaste teadmiste, vastavate isikuomaduste, laitmatu reputatsiooni ning heade akadeemiliste ja teaduslike tulemustega nõustajad, kelle poole erinevate küsimuste ja dilemmadega pöördua. Teine komponent on süüdistusvaba diskussioonikultuuri edendamine ja töötajate võimalus enda ja teiste eksimusi vabalt arutada.
- Asutuse töökeskkond. Töötajad peavad tundma, et ametikohtadele valimine ja edutamine on õiglane ja läbipaistev. Huvide konflikti (sh spetsiifiliselt akadeemilise maailma huvide konflikti) ilminguid peab võtma tõsiselt, et vältida võimalikku korrupsiooniohtu ja onupoliitikat. Juhendajad, juhendatavad, struktuuriüksuste juhid, teadlased jne peavad saama kindlad olla, et nad töötavad turvalises keskkonnas, kus diskrimineerimisilmingutel pole kohta.
- Hea teaduse toimimiseks vajalike komiteede (nt eetikakomitee) ja komisjonide (nt hea teadustava rikkumiste menetlemise komisjon) loomine või juhendite loomine, mis aitavad teadlastel ja tudengitel otsustada, kelle poole küsimuste korral pöördua.
- Hea teadustava rikkumistele reageerimine, luues vastavad protseduurireeglid, mille alusel rikkumiskahtlusega juhtumeid menetleda, et: 1) lahendada vaidlusküsimusi ja nende lahenduste kaudu tekitada näidiseid samatüübiliste olukordade jaoks (hariduslik eesmärk), 2) anda võimalus esitada kaebusi inimestel, kes tunnevad, et nende suhtes on ebaõiglaselt käitunud (nt autorsust pole artiklis õiglaselt omistatud) ja 3) raskematel juhtudel rakendada sanktsioone hea teadustava rikkuja vastu.

Teadlane on antud juhendi kontekstis iga Tartu ülikooli liige, kes osaleb teadustöös. Tulenevalt [Tartu Ülikooli põhikirjast](#) on ülikooli liikmed TÜ nõukogu liikmed, rektor, üliõpilased, töötajad, arst-residendid, emeriitprofessorid, emeriitdtsendid, audoktorid ja auliikmed.

2. Hea teadustava rikkumine

Hea teadustava rikkumisi saab jagada olulisteks ja väheolulisteks. Olulised rikkumised on võltsimine, väljamõtlemine ja plagieerimine (nn VVP või inglise keeles FFP), uuritavate isikuandmetele lubamatu juurdepääsu või lubamatu avalikustamise võimaldamine ja muud tõsised rikkumised, mis on tehtud teadlikult, äärmise lohakuse tulemusena või ettevaatamatusest olukorras, kus on mõistlik eeldada, et isik näeb või peaks nägema tagajärgi ette. Kui tegemist on teadlase ausa eksimusega, ei tuleks juhtumit käsitleda hea teadustava rikkumisena.

Hea teadustava rikkumine tähendab seda, et teadlane või teaduasutus ei täida oma kohustusi. Hea teadustava rikkumise all võib mõelda ühekordset või mitmekordset rikkumist. **Hea teadustava rikkumine võib seisneda järgnevas, aga ei pea piirduma allpool kirjeldatuga.**

2.1 Hea teaduse raamnõuete mittejärgimine

- Kehtivate teaduseetika põhimõtete, standardite või õigusnormide rikkumine
- Uurimistöö läbiviimine ilma nõutavate lubade, nõusolekute või eetikakomitee kooskõlastuseta
- Uurimistöö läbiviimine vormis, mis pole saanud eetikakomitee heakskiitu
- Uurimistöö rahastaja kehtestatud reeglite mittejärgimine või saadud rahastuse väärkasutamine

2.2 Väärkäitumine teadustöö läbiviimisel

- Uuritavate ebaeetiline kohtlemine (uuritavate heaolu mittetagamine või otsene kahjustamine, uuritavate vaba tahte, autonoomia, inimväarikuse mitteastamine)

- Teadusandmete võltsimine, väljamõtlemine või meelevaldne täiendamine
- Teadusandmete töötlemise põhimõtete rikkumine (väärkäitumine, mis puudutab andmete säilitamist, hävitamist, jagamist)
- Teadustöö ohutuspõhimõtete eiramine
- Looduskeskkonna ja kultuuripärandi kahjustamine uurimise käigus
- Katseloomade ebaetiline kohtlemine

2.3 Väärkäitumine publitseerimisel ja retsenseerimisel

- Autorsuse omistamine kellelegi, kes ei vasta autorsuse kriteeriumitele
- Teenitud autorsuse või kolmandate isikute panuse mittemärkimine teaduspublikatsioonis ja kellegi teise töö, sh teooria, kontseptsiooni, teadusandmete või alusmaterjali enda omana esitamine
- Oma publikatsiooni korduv avaldamine ilma viiteta algsele ilmumiskohale
- Peale publikatsiooni ilmumist avastatud olulistest puudustest väljaandja või kirjastaja teavitamata jätmine
- Retsenseerimiseetika põhimõtete (erapooletus, konfidentsiaalsus, hoolikus) eiramine

2.4 Väärkäitumine teaduskogukonnas

- (Akadeemilise) huvide konflikti teadvustamata jätmine, sellest mitte teadaandmine või menetlemata jätmine
- Tegutsemine erahuvides ülikooli või teiste teadlaste huve põhjendamatult kahjustaval moel
- Võrdse kohtlemise põhimõtete mittejärgimine
- Lugupidamatu või pahatahtlik suhtumine kolleegi, heade kollegiaalsete suhete kahjustamine kollektiivis
- Juhendaja ei nõua juhendatavalt hea teadustava järgimist ega juhi tähelepanu eksimustele

2.5 Väärkäitumine hea teadustava rakendamisel

- Hea teadustava rikkumise varjamine või sellest mitte teadaandmine
- Hea teadustava rikkumiskahtlustuse menetlemise takistamine või menetlemata jätmine
- Pahatahtliku süüdistuse esitamine

3. Hea teadustava ja muud regulatsioonid

Hea teadustava katab mitmeid selliseid valdkondi, kus kehtivad lisaks muud regulatsioonid. Sellised on Tartu Ülikoolis näiteks:

- **Hea teadustava järgimine üliõpilaste poolt** – üliõpilaste kohustuse järgida häid akadeemilisi tavasid sätestab õppekorralduseeskirja punkt 204, mis käsitleb vääritud käitumist². Samas on

² ÕKE, punkt 204: „Vääritud käitumise juhtumitena käsitatakse lisaks akadeemilisele petturlusele ka üldtunnustatud käitumisnormide või akadeemiliste tavade vastu olulisel määral eksimist, dokumentide võltsimist ning üliõpilasena tahtlikult toime pandud kuritegu.“

menetlemise kord kehtestatud vaid akadeemilise petturluse juhtumiteks³, mis katab hea teadustava kontekstis eelkõige plagiaadiga seotud küsimusi.

- **Töölased suhted ja hea töökeskkond** – hea teadustava neljandas peatükis on loetletud põhimõtted, millest tuleks lähtuda suhtluses teiste isikutega, sealhulgas kolleegide, tudengite ja avalikkusega. Mitmeid taolisi suhteid reguleerivad Tartu Ülikoolis juba kehtivad head tavad. Juhtival ametikohal töötajale kehtib [juhtimise hea tava](#). Õppejõududele ning juhendajatele kehtib [õpetamise hea tava](#) ja [doktoriõppe hea tava](#). Kõigile ülikooli töötajale kehtib [võrdse kohtlemise juhend](#), mis annab ülevaate võrdse kohtlemise ja töökiusamisega seotud temaatikast, juhiseid võrdse kohtlemise põhimõtte rikkumisest teavitamiseks ja diskrimineerimis- ning kiusamisjuhtumite lahendamiseks. Kui esineb rikkumine hea teadustava põhimõtete osas, mis käsitlevad isikute vahelisi suhteid, tuleks esmajoones kaaluda, kas seda küsimust on võimalik käsitleda võrdse kohtlemise või kiusamise juhtumina. Samuti on Tartu Ülikoolis olemas **kriisikommunikatsiooni juhend**, mis annab näpunäiteid, kuidas töökeskkonnas tekkinud ohtusid ja vastuolusid mõistlikul viisil kontrolli all hoida.
- **Huvide konflikt** – heas teadustavas on eraldi käsitletud ka huvide konflikti teemat (vt 4.1⁴, 4.2 ja 4.5). Tartu Ülikoolis kehtivad alates 2018. aastast [huvide konflikti ning korruptsioonijuhtumite ennetamise, tuvastamise ja kõrvaldamise meetmed](#). Meetmete järgimise kohta on ülikool koostanud ka vastava [juhendi](#). Meetmed lähtuvad eelkõige korruptsioonivastasest seadusest tulenevatest *seotud isiku* ja *ametiseisundi* mõistest, mis ei kata aga kõiki võimalikke huvide konflikte hea teadustava kontekstis. Näiteks ei kata *seotud isiku* mõiste alluvus- ja kollegiaalseid suhteid ülikooli sees ning *ametiseisundi* mõiste ei kata mitmeid publitseerimisolukordi (retsenseerimine, artikli ajakirjale esitamine), kus huvide konflikti teema võib siiski oluline olla. Seega on võimalik, et mõningaid huvide konflikti olukordi tuleks lahendada hea teadustava kohaselt, teisi aga huvide konflikti ja korruptsioonijuhtumite ennetamise võtmes. Lisaks on Tartu Ülikool loonud [juhendavaid materjale](#) huvide konflikti vältimiseks ettevõtluse alases koostöös.
- **Isikuandmete töötlemine** – hea teadustava käsitleb teatud määral ka isikuandmete töötlemise ja teavitatud nõusoleku küsimise juhte (vt 2.1). Sellistes olukordades kehtivad lisaks heale teadustavale ka muud regulatsioonid, eelkõige isikuandmete kaitse üldmäärus (sätestab andmekaitse üldised põhimõtted ning andmesubjekti õigused) ja isikuandmete kaitse seadus (sätestab erandid teadusuuringu vajadusteks toimuva töötlemise suhtes). Lisaks tuleb arvestada [eetikakomiteede](#) nõuetega, eelkõige juhul, kui on vaja komitee kooskõlastust. Valdkondliku eetikakomitee puudumisel tuleb kooskõlastus saada [Andmekaitse Inspeksioonilt](#) ning lähtuda Andmekaitse Inspeksiooni nõuetest ja juhistest. Ühtlasi teostab inspeksioon järelevalvet seaduse ja üldmääruse nõuete täitmise üle. Seetõttu võib olenevalt olukorrast isikuandmete töötlemise alast rikkumist menetleda kas Andmekaitse Inspeksioon, kooskõlastuse andnud eetikakomitee või teadusasutus.
- **Loomkatsete läbiviimine** – hea teadustava käsitleb ka loomkatsete teemat (vt 2.4). Nii loomkatseid kui ka katseloomade hooldamist ja eutaneerimist reguleerivad [loomakaitse seadus](#) ning põllumajandusministeeriumi vastavad määrused, mille üle teostab järelevalvet Veterinaar- ja Toiduamet. Lisaks tuleb loomkatsete läbiviimiseks saada [loomkatseprojekti loakomisjoni luba](#), mis sätestab täiendavad piirangud teadlase tegevusele. Seetõttu on katseloomadega seotud rikkumiste võimalikke menetlejaid mitu.
- **Rahvusvahelised koostööprojektid** – olukorras, kus koos tegutsevad eri riikide teadlased, võib juhtuda, et sarnastele tegevustele eksisteerivad partnerite päritoluriikides erisugused

³ ÕKE punkt 206: „Valdkonna nõukogu võib kehtestada akadeemilise petturluse juhtumite menetlemise korra.“

⁴ Siin ja edaspidi osutavad punktid, millel puudub spetsiifiline viide, „Hea teadustava“ punktidele.

regulatsioonid ja tavad. Hea teadustava näeb üldise põhimõttena ette, et koostöö puhul tuleks muu seas kokku leppida, millistest normidest lähtutakse ja mida tehakse võimalike kõrvalekaldumiste või erimeelsuste korral (vt 1.1.3). Sellisel juhul tuleks muuhulgas kokku leppida ka see, kes menetleb võimalikke hea teadustava rikkumisi.

- **Intellektuaalomandi käsitlemine** – vastavalt heale tavale seisab teadlane selle eest, et teadustöö käigus loodav intellektuaalomand saab vajaliku kaitse, ja lepib võimalikult varakult koostööpartneritega kokku, kellele vastavad õigused kuuluvad. Intellektuaalomandi käsitlemine on korraldatud [autoriõiguse seaduse](#), [patendiseaduse](#) ja muude seadustega ning rektori käskkirja "[Tartu Ülikoolis loodud intellektuaalomandi käsitlemise kord](#)" alusel.

3.1 Millisest regulatsioonist lähtuda?

Asjakohase regulatsiooni valik on eelkõige teadusasutuse vastutus, seda nii nõustamise kui ka hilisema kaebuste hindamise faasis. Hea teadustava rikkumiskahtlustuse menetlemisel tuleb hinnata, millise regulatsiooni või hea tava alusel on kõige sobivam juhtumit menetleda ja kes seda tegema peaks. Rikkumiskahtlustuse laekumisel või menetlemise igas etapis võib tekkida vajadus suunata kaebus mõnele teisele ülikoolivälisele asjakohasele asutusele (nt Andmekaitse Inspeksioonile või politseile), teisele ülikooli struktuuriüksusele (nt TÜ personaliosakonnale või inimuuringute eetikakomiteele) ja/või lõpetada kaebuse edasine menetlemine.

Menetlusliku selguse huvides peaks vältima olukordi, kus sama tegevust menetlevad paralleelselt mitu eri asutust või struktuuriüksust. Seetõttu tuleks vastutust silmas pidades lähtuda järgnevast:

1. Kui sama juhtumit saavad menetleda mitu asutust, tuleks eelistada õiguslikku järelevalvet teostavat asutust.
2. Kui juhtumi osas käib juba menetlus mõnes Tartu Ülikooli välises asutuses, ei tuleks Tartu Ülikoolis uut menetlust algatada. Põhjendatud juhul võib menetluse algatada ülikooli sees, kui muud menetlused on lõpule jõudnud, kuid need ei andnud rikkumisele hea teadustava kontekstis lahendust.

4. Tegutsemine hea teadustava rikkumiskahtluse korral

Juhtudel, kui soovitakse kas lihtsalt nõu saada või on tekkinud kahtlus, et hea teadustava on rikutud, on võimalik tegutseda vastavalt ülikooli üldisele asjaajamistavale, pöördudes oma otsese töö korraldaja või struktuuriüksuse juhi poole. Paljudes olukordades on aga hea teaduse alased küsimused otseselt või kaudselt läbi põimunud võimu- ja töösuhetega, mis võivad raskendada nende küsimuste erapooletut lahendamist. Nimetatud puhkudel on mõistlik kasutada spetsiaalselt välja töötatud hea teaduse nõustamissüsteemi või hea teadustava rikkumiste menetlemise süsteemi, mida on järgnevalt kirjeldatud.

Head teadustava puudutavaid küsimusi saab esitada valdkonna hea teadustava nõustajale või akadeemilisele sekretärile. Kaebuste ja kahtluste menetlemisega tegeleb Tartu Ülikoolis akadeemiline sekretär.

4.1 Nõu ja abi küsimine hea teadustava nõustajalt

Kui ülikooli liikmetel on küsimusi hea teadustava põhimõtete järgimise kohta või tal on tekkinud kahtlus, et hea teadustava on rikutud, on soovitatav pöörduda nõu saamiseks hea teadustava alase nõustaja poole. Hea teadustava nõustajaid on igas ülikooli valdkonnas vähemalt üks ja nad on ametisse määratud valdkondade dekaanide poolt. Hea teadustava nõustaja peab olema akadeemiliselt tunnustatud ja teaduseetika alal pädev teadlane.

Küsimuste esitamiseks või kahtlusest rääkimiseks ei pea isik tingimata oma kahtlusi tõendama. Nõustaja kohustus on tagada pöördumise konfidentsiaalsus ja kaitsta nõu küsivat või oma kahtlustest rääkivat ülikooli liiget talle kahjulike tagajärgede eest. Nõu küsimine ei kohusta isikut kaebust esitama.

Juhul, kui nõustaja poole pöördunud isik ei soovi oma nime menetlusega siduda, kuid võimalik rikkumine on siiski piisavalt tõsine ning vajab ülikooli sekkumist, võib nõustaja pöörduda hea teadustava rikkumise kahtlusega akadeemilise sekretäri poole. Sel juhul peab nõustaja tagama isiku konfidentsiaalsuse kogu edasise menetluse käigus. Samas peab arvestama, et tunnistajate puudumine võib oluliselt piirata võimaliku hea teadustava rikkumise tõendamist ning taolist võimalust peaks nõustaja kasutama vaid erandlikel juhtudel, mil potentsiaalse rikkumise või tegevusetuse tagajärjel tekkida võiva kahju ulatus seda õigustab.

Nõuküsimisel ei ole vahet, kas isik pöördub nõustaja poole enda või mõne kolmanda isikuga seotud juhtunu pärast. Samuti võib nõu küsida nii suuliselt kui ka kirjalikult. Nõu küsimine ja andmine peaks ülikooli liikme jaoks võimalikult vaba olema. Probleemi iseloomust lähtuvalt võib nõustaja suunata nõuküsimise järgneva konsultatsiooniks tema otsese ülemuse või struktuuriüksuse juhi juurde.

Nõuküsimist ei dokumenteerita ning sellele ei järgne ametlikku menetlust. Samas võib nõustaja teha tööalaseid märkmeid juhtunu asjaolude või probleemi üldise kirjelduse kohta, et vajadusel konsulteerida teiste nõustajate ja eetikakeskusega või koostada üldistatud kokkuvõtte tema poole pöördunud isikute muredest. Sel juhul on nõustajal kohustus tagada, et kolmandad isikud ei saaks teada tema poole pöördunud isiku nime ega muid tundlikke asjaolusid, mis võivad konkreetseid isikuid kahjustada.

Sul on õigus väljendada oma kahtlusi, kartmata võimalikke tagasilööke iseendale. Juhul, kui kahtlused puudutavad sinuga lähedalt seotud isikut, on sul õigus küsida nõu ja esitada võimalik kahtlus konfidentsiaalselt. Hea teadustava kohaselt on ülikooli kohuseks kaitsta heas usus kahtlustuse esitajaid (vt 5.4.3). Samas tuleks arvestada, et pahatahtlikud süüdistused kolleegide vastu on vastuolus hea teadustava põhimõtetega (vt 5.2.2).

4.2 Hea teadustava võimalikust rikkumisest teatamine

Hea teadustava võimalikust rikkumisest võib teada anda iga isik, kellel on põhjendatud kahtlus, et hea tava rikkumine on aset leidnud. Rikkumiskahtlusega on võimalik pöörduda kas struktuuriüksuse juhi poole (vastavalt üldisele asjaajamiskorrale) või otse akadeemilise sekretäri poole.

Juhul kui pöördutakse struktuuriüksuse juhi poole ja küsimus saab seeläbi lahendatud, esitab struktuuriüksuse juht hiljem akadeemilisele sekretärile ja valdkonna dekaanile lühikirjelduse probleemist ja tulemusest. Kui probleemi oma üksuses lahendada ei suudeta, saadetakse see edasi akadeemilisele sekretärile.

Akadeemiline sekretär dokumenteerib kõik seonduvad materjalid. Pöördumise sisu ja selle esitaja on konfidentsiaalsed, kuid menetlust läbiviivad isikud saavad nende materjalidega tutvuda. Kõigile menetlusega seotud isikutele laieneb konfidentsiaalsuskohustus.

Hea teadustava võimalikust rikkumisest teatamiseks on ette nähtud kaks võimalust. Juhtumid, millega seoses rikkumisest teatajal ei ole isiklike huve või nõudmisi, käsitletakse **kahtlustena**. Juhtumeid, millega seoses on ülikooli liikmel või ülikooli välisel isikul huvid või nõudmised, käsitletakse **kaebustena**.

Kahtlusi võib esitada ka anonüümselt, kuid sel juhul tuleb arvestada, et kui menetlemise käigus tekib probleeme juhtumi kohta lisainformatsiooni leidmisega ning rikkumist ei ole võimalik tõendada,

menetlemine lõpetatakse. Kahtluse esitamise õigus on ka hea teadustava nõustajal ning juhil, kelle poole ülikooli liige pöördub, kui isik ise ei soovi kahtlust esitada.

Kahtluse laekumisel on akadeemilise sekretäri esmane ülesanne anda juhtunule hinnang. Vajadusel võib ta täiendava info kogumiseks pöörduda kahtluse esitaja ja teiste ülikooli töötajate poole.

Kaebusi ei saa esitada anonüümselt, kuna kaebuse eesmärgiks on isiku õiguste või huvide kaitsmine, näiteks vaidlused autorsuse määramise või andmete kasutamise üle. Kaebuste puhul püüab akadeemiline sekretär leida olukorrale mõlemat osapoolt rahuldava tulemuse. Kui see ei õnnestu, tuleb kaebust hinnata võimaliku hea teadustava rikkumise kontekstis. Kui kaebuse aluseks on tõsine rikkumine, võib akadeemiline sekretär suunata kaebuse edasi hea teadustava rikkumiste menetlemise komisjoni.

Hea teadustava rikkumise kahtluse või kaebuse esitajal on õigus saada teavet menetluse tulemuste kohta. Kui akadeemiline sekretär on andnud hea teadustava rikkumise kahtlusele või kaebusele esmase hinnangu, teavitab ta sellest ka esitajat. See ei tähenda, et hea teadustava rikkumise kahtluse või kaebuse esitajal oleks õigus tutvuda kõigi menetluse käigus kogutud materjalidega, kuid ta peab saama teada, millise hinnangu akadeemiline sekretär andis ja miks.

Hea teadustava võimalikust rikkumisest teada andes tuleb arvestada võimalusega, et kahtluse või kaebuse aluseks olev tegevus ei leia tõendamist, misjärel menetlus lõpetatakse ja sellele ei järgne edasisi tegevusi. Samuti tuleks arvestada võimalusega, et väheolulise rikkumise või isikutevaheliste erimeelsuste korral lahendatakse olukord lepitamise või korrigeerivate tegevustega. Kui hea teadustava rikkumise kahtluse või kaebuse esitaja ei ole rahul menetluse tulemusega, on tal õigus paluda teisest hinnangut. Teisese hinnangu saamiseks suunab akadeemiline sekretär hea teadustava rikkumise kahtluse või kaebuse edasi hea teadustava rikkumiste menetlemise komisjoni.

Niisiis, hea teadustava rikkumise kahtluse või kaebuse saab hea teadustava rikkumiste menetlemise komisjoni suunata vaid akadeemiline sekretär, kui 1) ta on esialgset kahtlust või kaebust hinnanud ning leidnud, et tegemist võib olla hea teadustava põhimõtete olulise rikkumisega või 2) kaebuse või kahtluse esitaja soovib teisest hinnangut. Komisjon hindab kõiki faktilisi asjaolusid ja kujundab selle põhjal hinnangu, kas hea teadustava rikkumine leidis aset või mitte.

Kahtluse või kaebuse esitaja peab arvestama võimalusega, et ta kutsutakse tunnistajana komisjoni ette, et vastata täiendavatele küsimustele. Osapoolte õiguste kaitseks on igal komisjoni ette kutsutud isikul õigus küsida nõu ja abi õiguseksperdilt või isikult, keda ta usaldab. Sel juhul osaleb ka abistav isik kohtumisel komisjoniga.

Komisjoni hinnangut ei ole võimalik ülikoolisisestelt vaidlustada. Kui komisjoni hinnangu järel peaks kahtluse või kaebusega seotud osapooltel olema pretensioone, on neil õigus esitada komisjonile täiendavaid seisukohti või tõendeid, millele komisjon ei ole veel hinnangut andnud. Sel juhul vaatab komisjon juhtunu uuesti läbi ja kujundab lõpliku hinnangu, võttes arvesse lisandunud seisukohti ja tõendeid.

5. Hea teadustava rikkumise kahtluste ja kaebuste menetlemine

5.1 Õiglase menetluse põhimõtted

Tulenevalt hea teadustava viiendast peatükist, tuleb hea teadustava rikkumise kahtluste ja kaebuste menetlemisel tagada protsessi läbipaistvus ning kõigi osapoolte erapooletu ja õiglase kohtlemine (vt 5.4.2). Lisaks tuleb kaitsta heas usus kahtlustuse esitajaid, tagada kõigi osaliste vääriskuse ja eraelu kaitse (vt 5.4.3) ning tagada menetluse konfidentsiaalsus (vt 5.4.3). Järgnevalt on lahti seletatud olulised menetluslikud põhimõtted.

Erapooletus eeldab kaebuses ja kahtluses süüdistatud isiku erapooletut kohtlemist. See tähendab muuhulgas, et teadlast ei tohi süüdlasena käsitleda enne, kui tema süü ei ole kinnitust leidnud. Samuti eeldab see juhtunu asjaolude võimalikult objektiivset ja kaalutletud hindamist. Menetlejana ei tohi osaleda isikud, kes on juhtumiga või selle osalistega ise lähedalt seotud. Vajadusel tuleb leida komisjoni liikmetele, akadeemilisele sekretärile või rektorile asendaja, kellel puudub juhtumiga isiklik seos.

Õiglus eeldab kaebuse ja kahtluse hindamisel kõigi asjaolude kaalumist, sh nt kaebuse või kahtluse saanud isiku varasemat tegevust, rikkumise tõsistust ja tahtlikkust, rikkumisega põhjustatud kahjusid kolmandatele osapooltele või võimalikku mainekahju ülikoolile. Õiglus eeldab, et kaebusele ja kahtlusele ning nende menetlemise tulemusena antud hinnangule järgnev ülikoolipoolne reaktsioon on proportsionaalne teadlase toimepandud rikkumisega. Seega tuleks distsiplineeriva olemusega sanktsioone rakendada vaid oluliste ja teadlase otsesel süül toimunud rikkumistele. Väheoluliste rikkumiste puhul tuleks eelistada muid korrigeerivaid tegevusi.

Läbipaistvus eeldab, et kogu menetluse käik on kaebuse või kahtluse saajale arusaadav ning jälgitav. Menetluse käigus ei tohi tema eest varjata olulisi materjale ega teavet, mis tema tegevusele antavaid hinnanguid oluliselt mõjutaks. Läbipaistvus eeldab, et kahtluste ja kaebuste menetluskord, nende arutlemisel osalenud isikud ning lõplik hinnang on arusaadavad menetluses mitteosalenud isikutele. Erandjuhtudel võib menetluse eest vastutava isiku otsusel kuulutada suure avaliku huviga juhtumite menetlusmaterjalid kas osaliselt või täielikult avalikuks. Kõik menetluses kasutatavad materjalid peavad olema võimalusel dokumenteeritud digitaalsel kujul.

Osaliste kaitsmine eeldab, et kõigi menetlusega seotud isikute eraelu ja väärikus on piisavalt kaitstud. Üldiselt tuleks kaitsta ka heas usus kahtluse esitanud isikut, mis tähendab, et tema isikut ei tuvastata menetluses osalejate jaoks. Erandjuhtudel, kui on piisavalt tõendeid, et kahtlus või kaebus on esitatud pahatahtlikult, võib kahtluse esitaja ka avalikuks tulla. Eraelu ja väärikuse kaitse eeldab, et kõigil menetluses osalevatel isikutel lasub konfidentsiaalsuskohustus. Erilise hoolega tuleb hoiduda eraeluliste ning isikute au ja head nime kahjustavate asjaolude avalikuks saamisest enne menetluse lõppemist. Kui akadeemiline sekretär ei ole otsustanud teisiti, tuleb kogu menetluse käigus teada saadud teavet kõigi osaliste poolt käsitleda konfidentsiaalsena. Selleks sõlmitakse kõigi menetluses osalevate isikutega vajadusel konfidentsiaalsusleping.

Ajakohasus eeldab, et menetlus toimub põhjendamatute viivitusteta ning kahtlustele ja kaebustele reageeritakse koheselt. Ajakohasus eeldab menetluse läbiviijatelt kiiret tegutsemist olukordades, mis vajavad kahjude ärahoidmiseks sekkumist või esineb põhjendatud kahtlus, et tõendusmaterjal võib aeguda.

Hea teadustava kohaselt tuleb teadlast pahatahtliku süüdistuse eest kaitsta. Samuti tuleb kaitsta ka heas usus kaebuse või kahtluse esitajat. Samas ei ole teadlasel võimalik hinnata kaebuse või kahtluse esitaja motivatsiooni, kui ta ei tea, kes on selle esitanud. Sellises olukorras tuleb kaebuse või kahtluse uurijal lähtuvalt olukorrast otsustada, kuidas tagada parim võimalik kaitse selle esitajale, ilma et see takistaks pahatahtlikkuse kindlakstegemist. Kindlasti ei tohiks kaebuse või kahtluse esitaja kaitsmisse suhtuda kergekäeliselt, kuna see võib mõjutada valmisolekut pöörata tähelepanu hea teadustava võimalikele rikkumistele ülikoolis.

5.2 Hea teadustava rikkumise kahtluste ja kaebuste menetlemise protseduur

Hea teadustava rikkumise kahtlusi ja kaebusi menetleb esialgselt akadeemiline sekretär, kes esimese sammuna dokumenteerib iga esitatud kahtluse või kaebuse. Kahtluse või kaebuse saamisest teavitab akadeemiline sekretär isikut, keda hea teadustava rikkumises kahtlustatakse. Õiglase menetluse

huvides peaks teavitus sisaldama ka infot selle kohta, millised on kahtlustava õigused ja võimalused enda kaitsmiseks.

Menetluse raames on akadeemilisel sekretäril õigus koguda täiendavat informatsiooni juhtunu asjaolude kohta ning vestelda sel eesmärgil ülikooli töötajatega. Ülikooli töötajatel on kohustus akadeemilist sekretäri menetluse raames aidata, anda ütlusi ning edastada kirjalikke materjale. Täiendavalt kogutud info tuleb samuti dokumenteerida ja siduda hea teadustava rikkumise kahtlusele või kaebusele antud esmase hinnanguga.

Esmane hinnang on üks järgnevaist:

- 1) Hea teadustava rikkumise kahtluse või kaebuse menetlemise lõpetamine – juhul, kui menetluse käigus kogutud materjalid ei viita hea teadustava rikkumisele või kui kogutud materjali põhjal ei ole võimalik rikkumist tõendada.
- 2) Hea teadustava rikkumise kahtluse või kaebuse suunamine teise institutsiooni või asutusse – juhul, kui menetluse käigus kogutud materjalidest ilmneb, et rikkumise menetlemiseks leidub sobivam institutsioon või asutus. Näiteks kui tegemist on kehtivate õigusnormide, teise teadusasutuse reeglite või eetikakomitee kooskõlastuse rikkumisega.
- 3) Probleemi lahendamine – juhul, kui tegemist on väiksemat laadi rikkumisega või hea teadustavaga vastuolus olevat olukorda on võimalik lahendada korrigeerivate tegevustega. Kaebuse esitaja nõusolekul võib akadeemiline sekretär suunata küsimuse edasi valdkonna juhtidele. Samuti võib olla võimalik leida kõiki osapooli rahuldav lahendus. Sel juhul menetlus lõpetatakse.
- 4) Hea teadustava rikkumise kahtluse või kaebuse suunamine komisjoni – juhul, kui tegemist on olulise hea teadustava põhimõtte rikkumisega, mis vajab täiendavat uurimist ning vastutava teadlase väljaselgitamist. Sel juhul koostab akadeemiline sekretär kokkuvõtte kahtlusest või kaebusest, mis edastatakse komisjoni liikmetele.

Hea teadustava rikkumise kahtluse või kaebuse menetlemisel tuleb tagada kõigi osapoolte õiglane kohtlemine. Kui hea teadustava rikkumise kahtlus või kaebus puudutab konkreetset teadlast, kuid teadlase eksimust ega süüd ei ilmne, tuleb vajaduse korral kasutusele võtta teadlase kahjustatud mainet heastavaid tegevusi.

Lähtuvalt heast teadustavast tuleb selle rikkumise kahtluse või kaebuse menetlemisel muuseas arvesse võtta rikkumise raskust ja rikkuja varasemat käitumist ning eristama peaks seda, kas hea teadustava põhimõtteid rikuti tahtlikult või mitte (5.4.4). Sellest tulenevalt on võimalik, et igale tuvastatud hea teadustava rikkumisele ei järgne automaatselt kaebuse või kahtlustuse komisjonile saatmist, eelkõige juhul, kui rikkumise põhjustas aus viga või oli tegemist ühekordse ja kerge rikkumisega. Samuti tuleks alati esmase lahendusena leida kõiki osapooli rahuldav lahendus. See oleneb jällegi juhtunu asjaoludest ning peaks jääma akadeemilise sekretäri hinnata ja otsustada.

5.3 Kaebuste ja kahtluste arutamine komisjonis

Kui akadeemiline sekretär on otsustanud hea teadustava rikkumise kahtlust või kaebust täiendavalt uurida, kutsub ta selleks kokku hea teadustava rikkumiste menetlemise komisjoni. Akadeemiline sekretär dokumenteerib nii komisjoni kokkukutsumise kui ka kõik järgnevad koosolekud ja otsused. Hea teadustava rikkumise kahtluse või kaebuse menetlemise käigus on komisjonil õigus koguda täiendavat informatsiooni juhtunu asjaolude kohta ning vestelda ülikooli töötajatega. Vajaduse korral võib komisjon vestelda ka hea teadustava rikkumise kahtluse või kaebuse esitanud isikuga, juhul kui see ei kahjusta põhjendamatult tema huve.

Igal komisjoni ette kutsutud isikul on õigus küsida juriidilist abi või muud nõu isikult, keda ta usaldab. Sel juhul laieneb ka neile isikutele konfidentsiaalsuse kohustus. Süüdistatud isikul on õigus tutvuda kõigi tema süü tõendamiseks kogutud materjalidega. Osapoolte õiglase kohtlemise huvides on soovitatav kutsuda kaebuse esitaja ja süüdistatav osapool komisjoni ette eraldi.

Olenevalt juhtunu asjaoludest võib komisjon teha ühe järgnevaist otsustest:

- 1) Hea teadustava rikkumise kahtluse või kaebuse tühistamine – juhul, kui menetluse käigus kogutud materjalid ei viita hea teadustava rikkumisele või kui kogutud materjali põhjal ei ole võimalik rikkumist tõendada.
- 2) Hea teadustava rikkumise kahtluse või kaebuse suunamine teise institutsiooni või asutusse – juhul, kui menetluse käigus kogutud materjalidest ilmneb, et rikkumise menetlemiseks leidub sobivam institutsioon või asutus. Näiteks kui tegemist on kehtivate õigusnormide, teise teadusasutuse reeglite või eetikakomitee kooskõlastuse rikkumisega.
- 3) Kui tegemist on olulise hea teadustava põhimõtte rikkumisega ning teadlase süü on tõendatud, koostab komisjon lõpliku kokkuvõtte kõigist olulistest tõenditest ning lisab komisjonipoolse põhjenduse, miks nende hinnangul on tegemist hea teadustava rikkumisega.

Komisjoni hinnangu (kokkuvõtte juhtumist ja võimalikud soovitusel sanktsioonide osas) saadab akadeemiline sekretär raskematel juhtudel ülikooli rektorile. Rektor teeb lõpliku otsuse ülikooli liikme kohta ning otsustab, kas ja milliseid sanktsioone rakendada. Kergematel juhtudel korraldab akadeemiline sekretär ise parendavad tegevused.

5.4 Menetlusega seotud teave

Hea teadustava rikkumise kahtluste ja kaebuste menetluste olulised lahendid võivad kujuneda eeskujuks või pretsedendiks tulevaste juhtumite menetlemisel ja kannavad endas ka hariduslikku eesmärki, nt teaduseetika kursustel arutlemiseks. Seetõttu avaldab akadeemiline sekretär anonüümsed lühikokkuvõtted menetletud juhtumitest. Seejuures tuleb kaitsta kõigi osaliste privaatsust ja väärikust, mistõttu avalikustatud teave võib sisaldada vaid üldist kirjeldust juhtunust, sellele antud hinnanguid ning lõplikku otsust. Põhjendatud juhtudel on akadeemilisel sekretäril pärast menetluse lõppu õigus kaebuse või kahtlusega seotud teavet avaldada, kui juhtumi suhtes esineb suur avalik huvi.

Tuvastatud rikkumised tuleb dokumenteerida. Dokumenteerimine on vajalik selleks, et kõik võimalikud hea teadustava rikkumised jätaksid jälje ja oleksid vajadusel ka tagantjärele kättesaadavad. Läbipaistvuse huvides peaksid kõik menetluse materjalid olema digitaalsel kujul ja omavahel seostatud. Varasemate menetlustega seotud materjalid peavad olema juurdepääsetavad vajaduspõhiselt, kaaludes ühelt poolt avalikkuse ja ülikooli huvisid ja teiselt poolt vajadust kaitsta menetluse osapoolte õigust privaatsusele.

Olenevalt juhtunu asjaoludest ja isikute huvidest võivad materjalid konfidentsiaalseks jääda ka pärast hea teadustava rikkumise kahtluse või kaebuse menetlemise lõppemist. Vastavalt vajadusele peavad kõik varasemad materjalid olema kättesaadavad vähemalt akadeemilisele sekretärile. Struktuuriüksuse juhtide juurdepääs oma alluvatega seotud menetlusmaterjalidele ei tohi olla vaikumisi lubatud, vaid see on akadeemilise sekretäri otsustada, millisel juhul on juurdepääs kolmandatele isikutele põhjendatud. Eelkõige on selline juurdepääs põhjendatud tõendatud rikkumise korral, millele järgneb sanktsioonide rakendamine.

5.5 Hea teadustava nõustamise ning rikkumise kahtluste ja kaebuste menetlemise süsteemi osade kirjeldus ja skeem

Alljärgnevat protseduuride skeemi rakendatakse juhtudel, kui kahtlus või kaebus esitatakse Tartu Ülikooli liikmete ja endiste tudengite kohta (juhul, kui kahtlus või kaebus puudutab juba kaitstud lõputööd).

Tartu Ülikooli tudengitele rakendub ka ÕKE-ga sätestatu.

Hea teadustava edendamise puhul on kõige olulisem tagada inimestele nõustamine. Hea teadustava nõustamissüsteemi põhiosa Tartu Ülikoolis on valdkondlikud nõustajad, kelle määravad ametisse dekaanid. Hea teadustava nõustajad peavad olema sobivate isikuomaduste ja laitmatu reputatsiooniga akadeemiliselt tunnustatud teadlased. Akadeemilise sekretäri ülesanne koos Tartu Ülikooli eetikakeskusega on hea teadustava nõustajate töö koordineerimine ja toetamine. TÜ eetikakeskus võimaldab nõustajatele tuge eetikaalase kompetentsi suurendamiseks, korraldades hea teaduse alaseid koolitusi (sh välisekspertide osalusel) nii nõustajatele endale kui ka ülikooli teistele töötajatele. Samuti korraldab eetikakeskus valdkondlikele nõustajatele regulaarseid aruteluringe, mille käigus ühtlustatakse arusaamu eri distsipliinide headest praktikatest. Nõustajatel on kohustus esitada kord aastas akadeemilisele sekretärile üldistatud kujul raport küsimustest ja probleemidest, millega nende poole pöörduiti.

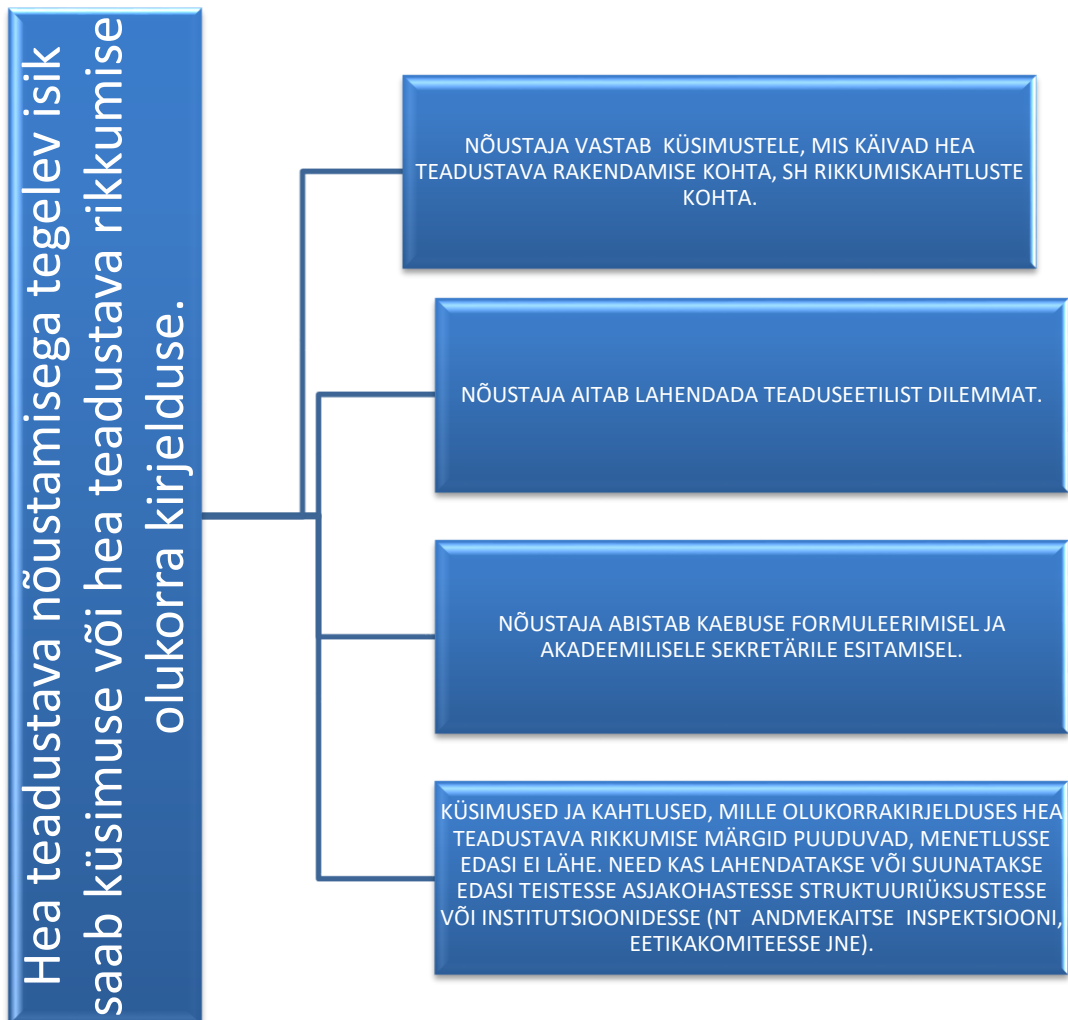
Hea teadustava rikkumisjuhtumite menetlemise ja nende dokumenteerimise korraldamine on akadeemilise sekretäri ülesanne. Eeldatav menetlusaeg on kaks kuud, mida võib vajadusel pikendada.

Akadeemilisel sekretäril on vastavalt lahendamist vajavale juhtumile volitus kokku kutsuda komisjon, mis koosneb püsiliikmetest ja vajadusel lisaliikmetest, kellega sõlmitakse konfidentsiaalsuslepingud. Juhtumite puhul, mis ei vaja väga spetsiifilist ekspertiisi, võib komisjon koosneda vaid püsiliikmetest. Komisjoni püsiliikmete ametiaeg on kolm aastat.

Püsiliikmetena kuuluvad komisjoni: akadeemiline sekretär, jurist, eetikaalase pädevusega akadeemiline töötaja, nelja valdkonna esindajad ja üks välisliige.

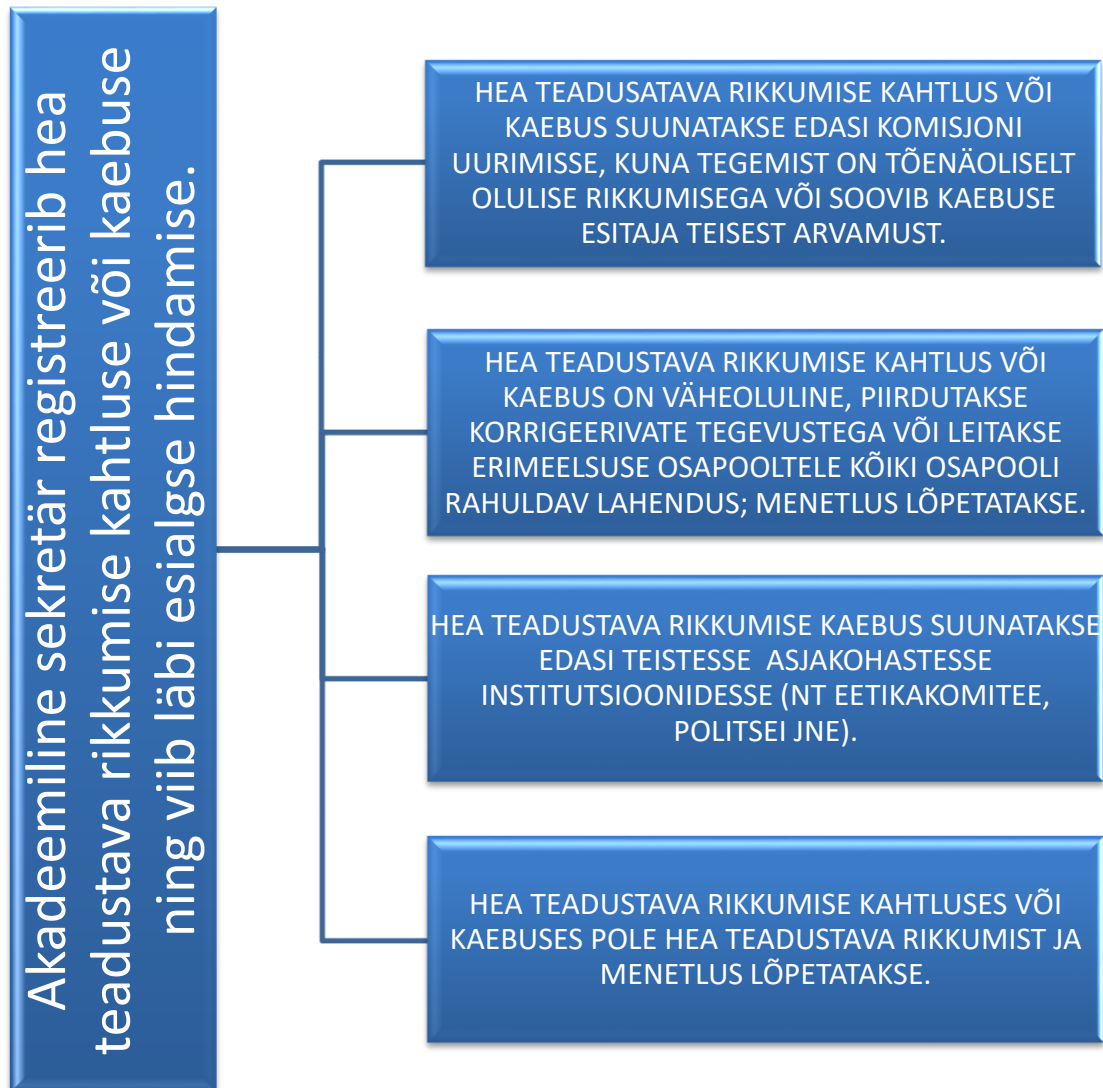
Lisaliikmetena võib kutsuda komisjoni töös osalema andmekaitse spetsialisti või juristi, tudengite esindaja, plagiaadi tuvastamise eksperdi. Nn *ad hoc* liikmete loetelu pole lõplik ning sõltub kaebuse või rikkumiskahtluse iseloomust.

NÕUSTAMISE ETAPP: **Nõustamine** ja **olukorra** esialgne hindamine. Viib läbi hea teaduse nõustamisega tegelev isik. Rikkumise kahtluse või kaebuse esitaja huvides on nõustamise etapp konfidentsiaalne.



Hea teadustava rikkumise kahtluste ja kaebuste menetlemise etapid

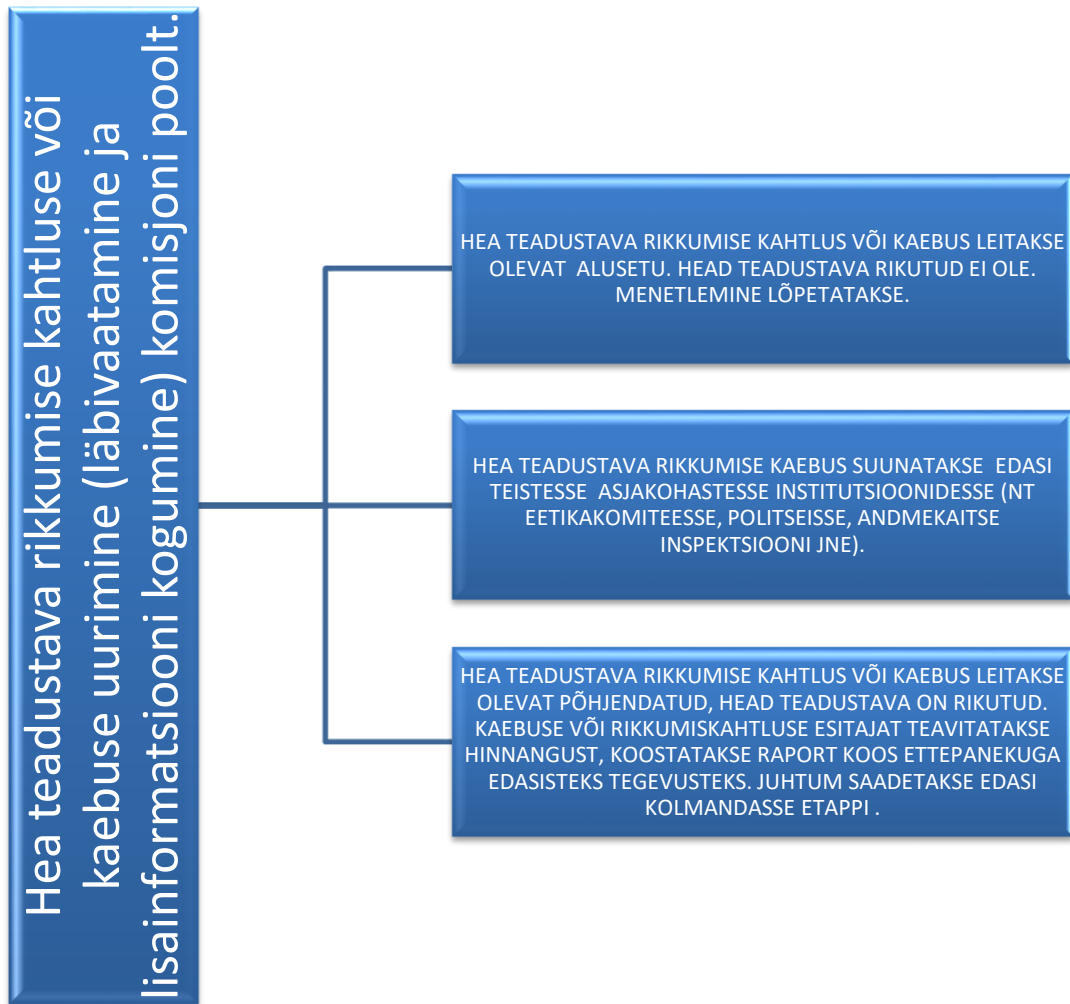
I ETAPP: Hea teadustava rikkumise kahtluste ja kaebuste esitamine ning esialgne hindamine.



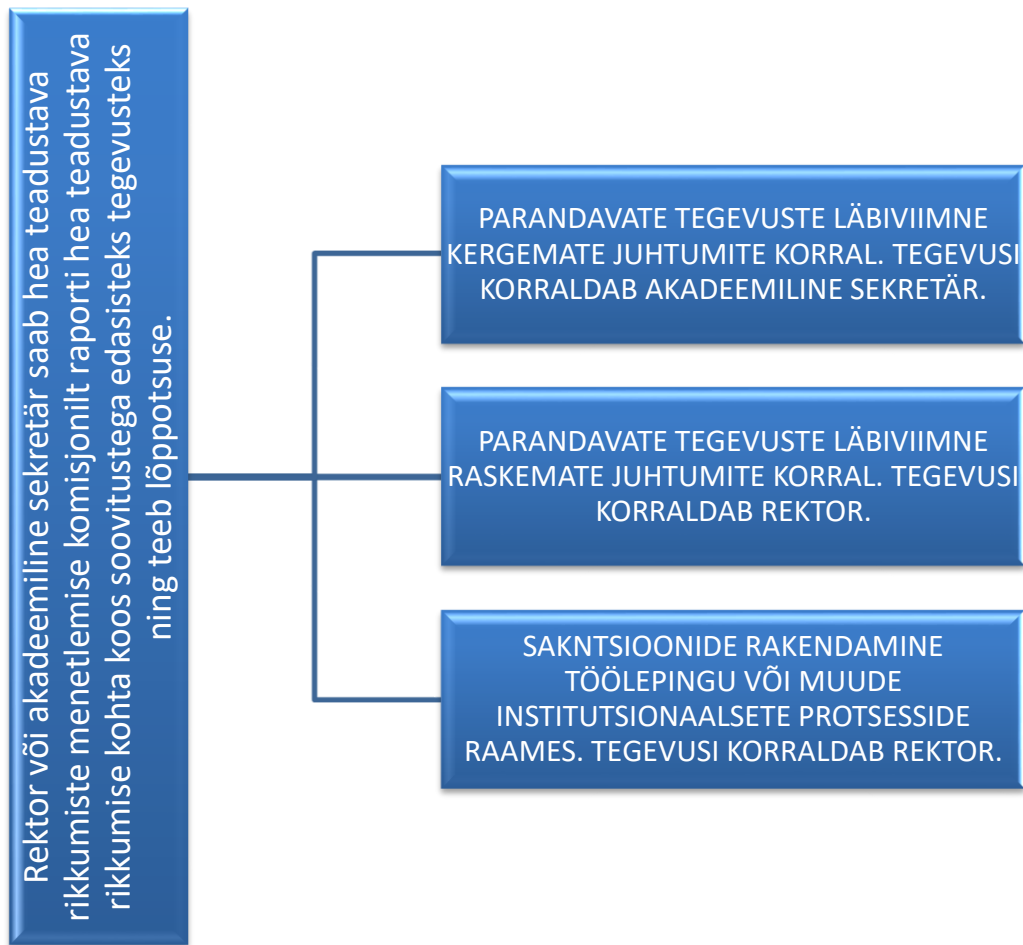
Hea teadustava rikkumise kahtluse või kaebuse saab esitada nii isikustatult kui ka anonüümselt, kuid anonüümse kaebuse puhul tuleb arvestada, et kui menetlemise käigus tekib probleeme juhtumi kohta lisainformatsiooni leidmisega, siis menetlemine lõpetatakse.

Kaebuse või rikkumiskahtluse registreerija märgib üles kaebuse või kahtluse esitamise kuupäeva, teema või probleemi kirjelduse ning lisab kaasnevad dokumendid ning failid.

II ETAPP: Hea teadustava rikkumise **kahtluse või kaebuse** menetlemine hea teadustava rikkumiste menetlemise komisjoni poolt.



III ETAPP: Hea teadustava rikkumisele reageerimine rektori või akadeemilise sekretäri poolt.



Juhtumite dokumenteerimise kohustus tekib alates menetlemise esimesest etapist.

Kui menetlemise mingis etapis otsustatakse menetlemine lõpetada, teatatakse sellest rikkumise kahtluse või kaebuse esitajale ning põhjendatakse otsust.